

# 세종충남대학교병원 간호학과 임상실습 Orientation

세종충남대학교병원 간호부

# 기대가 현실이 되는 병원

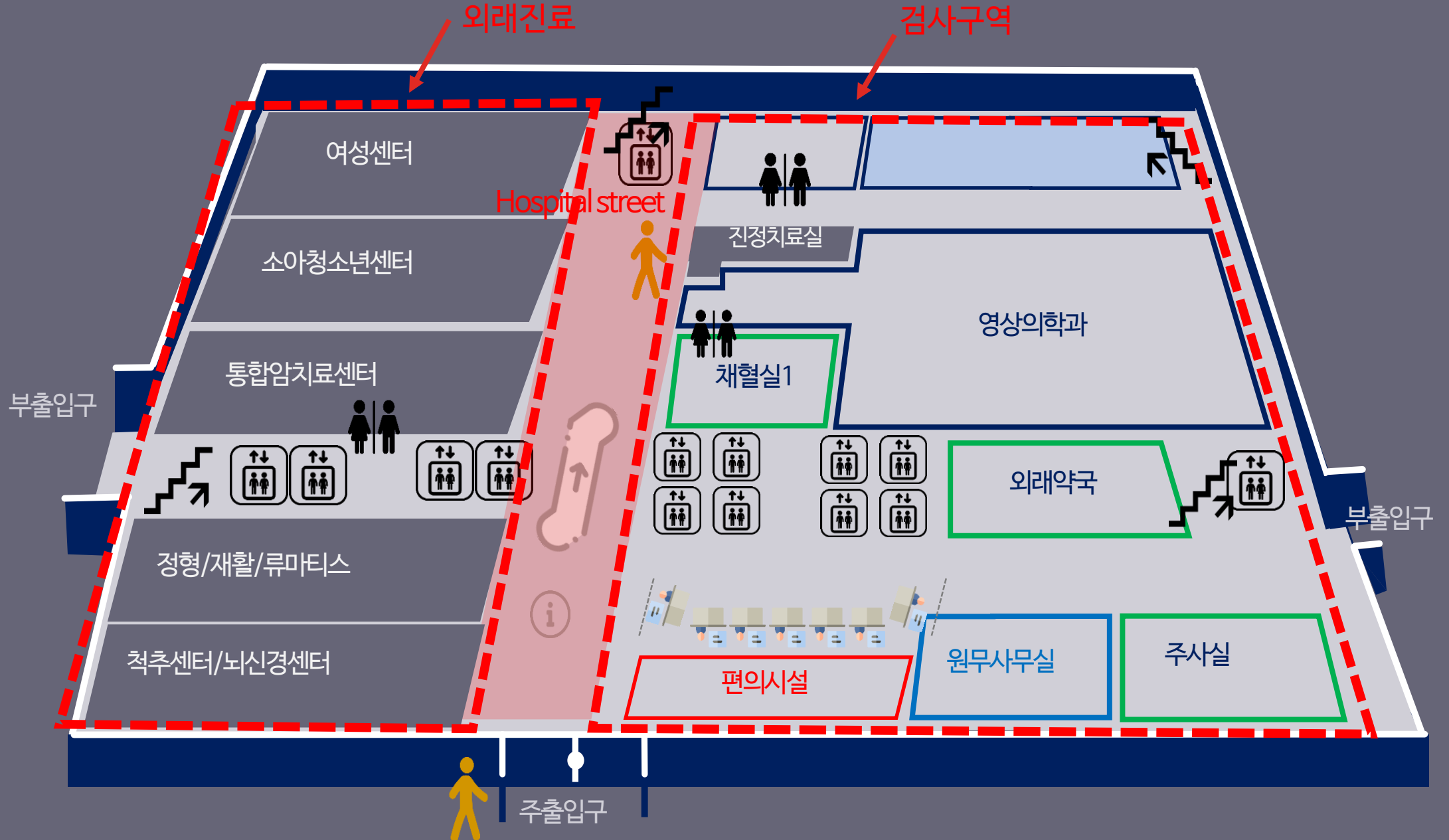


31개 진료과

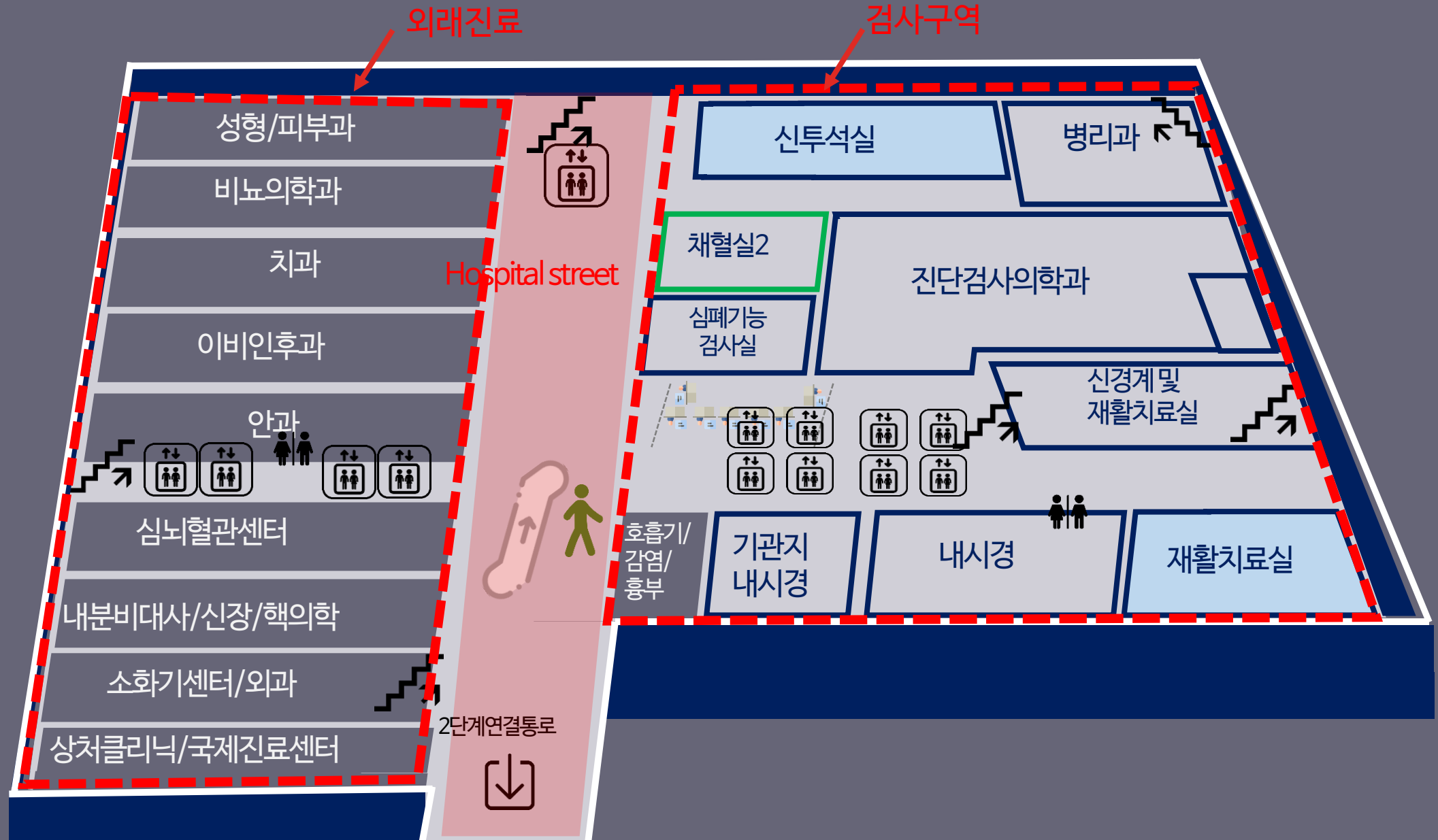
- |           |          |        |         |           |           |         |
|-----------|----------|--------|---------|-----------|-----------|---------|
| • 소화기내과   | • 혈액종양내과 | • 산부인과 | • 이비인후과 | • 신경과     | • 진단검사의학과 | • 가정의학과 |
| • 심장내과    | • 감염내과   | • 정형외과 | • 피부과   | • 정신건강의학과 | • 병리과     |         |
| • 호흡기내과   | • 류마티스내과 | • 신경외과 | • 안과    | • 재활의학과   | • 핵의학과    |         |
| • 내분비대사내과 | • 외과     | • 흉부외과 | • 비뇨의학과 | • 영상의학과   | • 마취통증의학과 |         |
| • 신장내과    | • 소아청소년과 | • 성형외과 | • 치과    | • 방사선종양학과 | • 응급의학과   |         |

- ✓ 급성기 중증 질환, 응급질환의 신속한 대처 및 치료
- ✓ 다빈도 암 종을 중심으로 한 암 진료 역량 강화 및 다학제 통합진료

● 1층 외래 구성 (실습 전 본인 파견부서 위치 확인!)



● 2층 외래 구성 (실습 전 본인 파견부서 위치 확인!)



- 실습 첫날 해당 실습지에서 출입증 수령
- 출입증 수령 후 출입증에 부여된 번호에 따른 사용 학생의 이름을 출입증 사용 장부에 작성하여

## 해당 실습부서에 제출

- 해당부서의 실습 종료 후 출입증 수량을 확인하여 각 부서에 반납
  - 다음 실습조는 다시 실습 첫날 해당 실습지에서 출입증 수령
- 
- **출입증 분실 시** (병원의 감염관리 및 보안과 직결되는 사항으로 분실하지 않도록 주의 요망)
    - 사유서 작성, 학교에 보고
    - 간호행정과에 보고 후 재발급

## 간호학과 임상실습 출입증 사용 장부

실습부서 :

연번	소속 대학교	실습과목	이름	실습기간	연락처	출입카드번호
예시	충남대학교	성인간호학실습	홍길동	2022.01.03. ~ 2022.01.14.	010-1234-5678	001
1						
2						
3						
4						
5						
6						
7						

- 감염관리 원칙 준수
- 실습 전 B형 간염 예방접종 및 항체 확인
- 감염성 환자정보 인식 및 유의사항 숙지
- 분리수거 – 손상성 폐기물통, Spoon method
- 안전바늘 사용 – AIDS, B형, C형 간염 환자

# 주사침 분리수거 방법

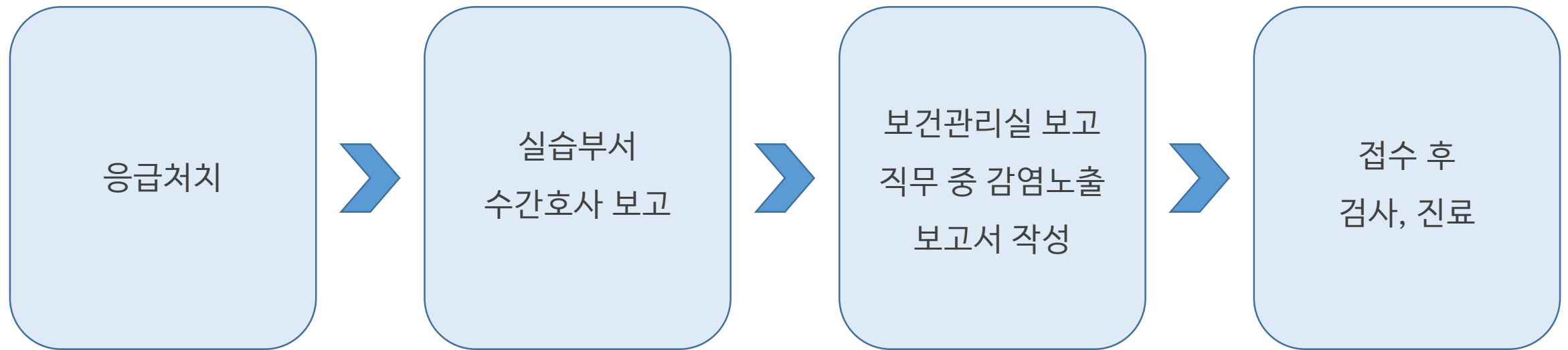




## Spoon method (분리수거통이 없을 경우)



# 감염노출 발생시 절차



- 실습 부서에 10분 전에 도착하기
- 적극적이고 성실한 실습 태도 유지
- 밝은 표정, 자신감, 단정한 모습
- 실습 중 핸드폰 사용 자제
- 무단 이석, 결석 금지
- 체력관리

- 단정한 복장, 청결 유지
- 단정한 머리, 심한 염색 금지
- 짧은 손톱 유지
- 부착용 귀걸이 사용, 화려한 액세서리 금지
- 청결한 실습화, 걸을 때 소리나지 않도록 주의

- 친절하고 바른 자세
- 경어 사용, 환자의 의견 존중
- 환자, 보호자 앞에서 동료와 잡담 금지

## 기본 대화법

- ✓ 환자 → 000님, 000 환자분
- ✓ 보호자 → 보호자분
- ✓ 모르겠는데요 → 죄송합니다. 잘 모르겠습니다.

## 전화 받는법

- ✓ 네. 000 병동 학생간호사입니다.

## 실습 중 호칭

- ✓ ‘**학생간호사님**’ 호칭 사용
- ✓ 동료간 존칭 사용

- 환자정보 보호와 보안정책 준수
- 정당한 사유없이 개인정보 열람, 누출, 변조, 훼손 금지
- **공개된 장소(복도, 엘리베이터, 식당 등) → 환자 개인정보 대화, 게시 금지**
- 자리 이탈 시 → EMR **로그아웃** 혹은 화면보호기 작동
- 환자의 개인정보 보호 요청 → 실습부서 간호사선생님에게 바로 알리기

## 두 가지 이상 방법

- ✓ 이름 (개방형 질문: 성함이 어떻게 되십니까?)
- ✓ 등록번호
- ✓ 생년월일

## 환자 확인 시점

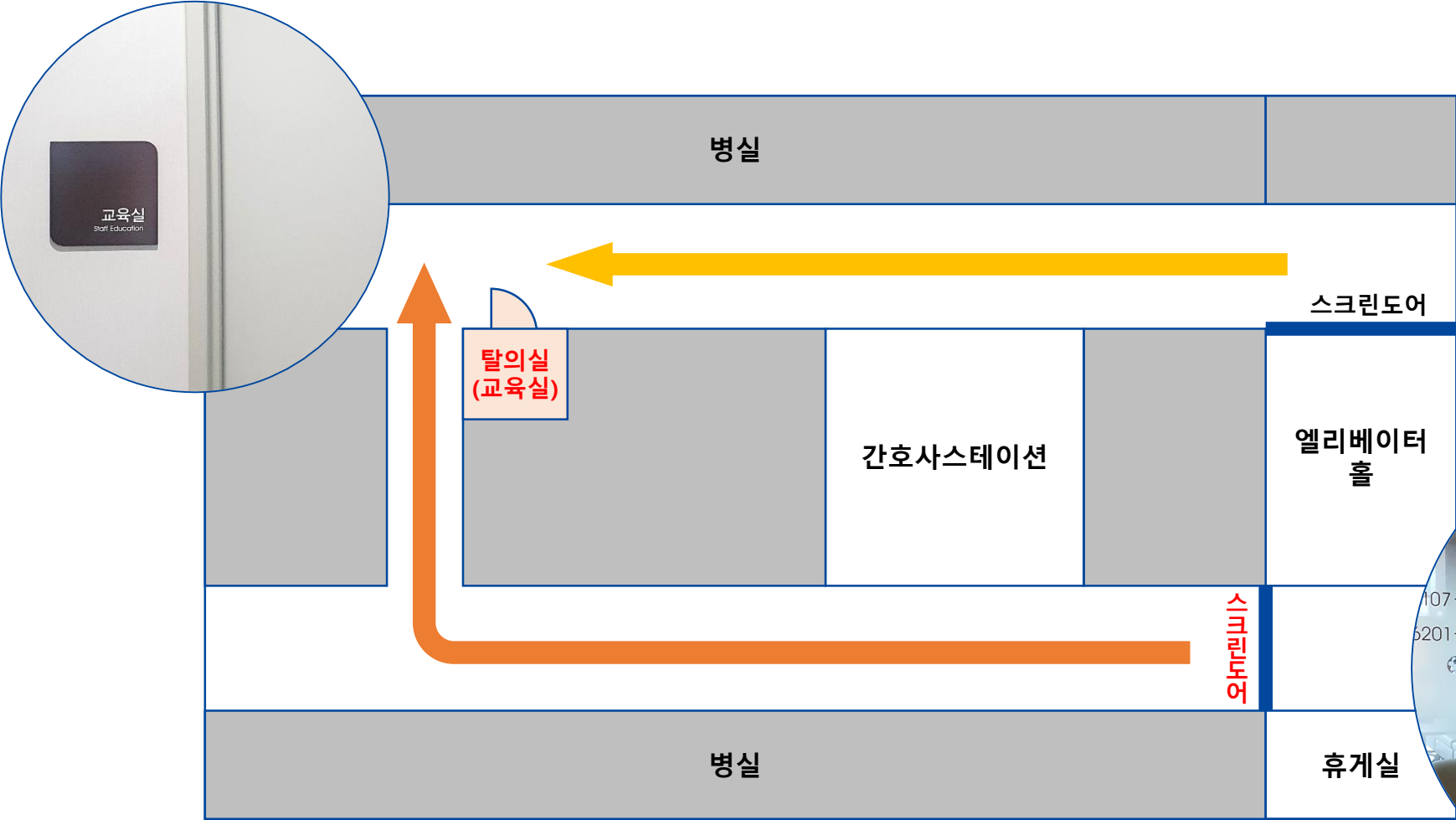
- ✓ 투약, 수혈, 검사, 진료, 처치, 시술, 수술 전



# 탈의실 사용 안내

51병동 학생 탈의실	51병동, 61병동 실습학생 사용
71병동 학생 탈의실	71병동, 72병동 실습학생 사용
91병동 학생 탈의실	분만실, 91병동, 92병동 실습학생 사용
101병동 학생 탈의실	신생아중환자실, 101병동 실습학생 사용
61병동 학생 탈의실	남자 실습학생 모두 사용
각 부서내 탈의실	중환자실, 수술실, 신투석실 실습학생

# 탈의실 사용 안내



- 실습조별 대표는 탈의실 위치 및 사용방법을 다음 실습조에 인계
- 현금, 귀중품 등 도난사고 주의
- 사용 후 정리정돈, 청결 유지, 소등
- **특히 8층은 교수연구실이 있으므로 청결 유지 및 소음에 더욱 주의**

# 실습 시간

- ✓ (기준) Day 07:00 ~ 16:00 (점심시간 1시간)
- ✓ (기준) Evening 13:00 ~ 22:00 (저녁시간 1시간)
- ✓ 수술실, 마취통증의학과 08:00 ~ 17:00 (점심시간 1시간)
- ✓ 간호관리학 08:00 ~ 17:00 (점심시간 1시간)
- ✓ **외래 및 검사실 실습은 각 병동으로 출근하여 OT 및 출석체크 후 관리자 확인 후 파견 실습 진행**
  - Day : 7am 병동으로 출근 후 실습 → 8:30am 파견 실습 → 4pm 병동 복귀 및 퇴근  
(간호관리학 실습은 2~4pm 파견 실습 후 병동 복귀)
  - Evening : 1pm 병동으로 출근 후 파견 실습 → 외래 및 검사실 종료 후 병동 복귀 및 실습 → 10pm 퇴근

※ 점심시간 : 코로나19 대응 방역지침 준수를 위한 식사 시간 병원방침에 따름

- 점심시간 12:45 ~ 13:45
- 저녁시간 18:00 ~ 19:00

## 식사 방법

- ✓ 지하 1층 직원식당에서 식사 가능
- ✓ 식권은 지하 1층 직원식당 입구 식권 발매기에서 구입
- ✓ **코로나19 상황을 고려하여 탈의실 및 기타 장소에 모여서 식사 및 음료 마시지 않기**

## 기타

- ✓ 폭언, 폭행을 당했을 경우 실습부서 수간호사에게 보고
- ✓ 컨퍼런스 시 사전에 실습부서 수간호사에게 보고

- ✓ 전 부서는 세종시에 해당하는 방역 지침 적용
  - ✓ 상시 마스크 착용, 손씻기(손소독제 비치), 음식섭취 금지(식당, 카페 등 일부 시설 미적용)
  - ✓ 모임, 행사, 회식, 회의는 규모를 불문하고 불요불급한 경우 취소 또는 연기
- 필요시 최대한 온라인 등 비대면 방식 개최
- 대면 불가피 시 참석자 최소화 및 식사(다과 등) 최대한 자제

**마스크 상시착용 필수!!!**

- ✓ 실습 시작일 기준 **3일전(채취일 기준 72시간 내)** PCR 음성 확인 후 실습 가능
  - 검사대상: 백신 접종 여부와 관계없이 전체 실습생 대상
  - 검사제외: 코로나19 확진일로부터 **90일 이내**인 실습생
  - 유효한 검사 종류: **PCR 검사**(신속항원검사 불인정)
- ✓ 재검(2단계 개별검사) 필요하다고 안내받은 경우  
최종 결과 나올 때까지 **개인방역수칙 준수(혼자 식사, KF94 마스크 지속 착용)**하며 실습 진행
- ✓ 코로나19 확진 후 격리해제된 경우 **1주일간 개인 방역수칙 준수**하며 실습 진행
- ✓ 밀접접촉자의 경우(마스크 벗고 접촉 및 같이 식사)
  - 귀가 후 전문가용 신속항원검사 시행
  - 음성이면 다음날 실습 가능. **개인방역 3일간 준수(혼자 식사, KF94 마스크 지속 착용)**

세종충남대학교병원  
안심검사소에서 주말에  
검사한 경우 **월요일에  
꼭 수납해주세요!**

## 코로나19 대응 방역 지침

- 1) **출근 전** 체온 37.5도 이상, 임상증상이 있는 경우 **출근하지 않고** 간호행정팀 실습담당자에게 **연락**  
**출근 후** 증상이 있는 경우 간호행정팀 실습담당자에게 **연락 후 귀가**

(연 락 처) 8:30~17:30 전화 044-995-4404 / 이외 시간 이메일 [n131102r@cnuh.co.kr](mailto:n131102r@cnuh.co.kr)

(연락내용) 학교명, 학생 이름, 학년, 실습과목, 실습부서, 발현증상

- 2) 전문가용 신속항원 검사 시행
- 3) 음성이면 다음날 실습 가능. 개인방역 3일간 준수(**혼자 식사, KF94 마스크 지속 착용**)
- 4) 3일 이후 증상 지속 시 전문가용 신속항원 검사 재검
- 5) **증상 소실 시 까지 개인방역 준수**



## ✓ 실습복 및 실습화

병동 실습 : 일반 실습복

특수부서 실습(중환자실, 수술실, 마취통증의학과, 신생아중환자실, 분만실) : 특수복, 랩가운

※ 신생아중환자실 실습 시 시계 및 팔찌, 반지 등 손과 팔에 악세사리 착용 불가

※ 수술실 및 마취통증의학과 실습 시 실습화 신고 출근 후 수술실, 회복실 입실 전 비치되어있는 신발로 갈아신고 입실

## ✓ 실습지침서

## ✓ 관련서류

### 1) 간호학과 학생실습 출입증 사용 장부 (실습조 별 1장)

실습 첫날 해당 실습부서에서 출입증 수령 후 당일 작성하여 해당 실습부서에 제출

### 2) 위탁(임상)실습교육에 대한 설문조사 (개인 1장)

실습이 끝난 뒤 작성하여 마지막 실습부서에 제출

※ 각 서류는 개별 출력하여 실습 전 준비해주시고, 반드시 일정에 따라 제출 부탁드립니다.



세종충남대학교병원 실습을 환영합니다.