

2021 학년도 전문대학 혁신지원사업

교 육 부

2021 학년도 학습성과 평가체계 및 평가 시행 결과 보고

2022 년 2 월

간호학과

목 차

I . 학습성과 평가 체계 수립

1. 학습성과 및 수행준거의 도출

- 1) 학습성과의 도출
- 2) 수행준거의 도출과 교육과정의 연계

2. 학습성과 평가체계 설계

- 1) 학습성과 평가체계표
- 2) 학습성과 평가도구 종합표
- 3) 학습성과 평가도구 및 점수 구성표
- 4) 학습성과 평가도구별 설계
- 5) 학습성과 평가도구별 평가기준표(루브릭)
- 6) 학습성과 비교과 프로그램별 설계

3. 학습성과 평가 인증 기준 설정

- 1) 인증등급 기준
- 2) 미인증 기준

II . 학습성과 평가 시행 및 결과 보고

1. 학습성과 평가 시행

- 1) 학습성과 평가 조직

- 2) 학습성과 평가 시행 일정
- 3) 총괄평가 시행 과정

2. 학습성과 평가 결과

- 1) 평가결과 총괄
- 2) 교과기반 및 총괄 평가 구분별 총괄표
- 3) 총괄 평가도구별 평가결과 분석
- 4) 비교과 프로그램별 평가결과 분석
- 5) 개인별 학습성과 평가결과
- 6) 평가 결과 분석

3. 학습성과 평가의 환류

- 1) 학생 만족도 조사 결과
- 2) 평가결과 평가 의견
- 3) 개선 사항 및 계획
- 4) 평가 결과의 활용
- 5) 평가 체계(편람)의 개선

III. 첨부자료

※ 참고 : (샘플) 학생별 평가표 양식

1. (평가결과)평가도구별_평가표및체크리스트샘플1건씩(원본은학과보관)
2. (평가결과)평가도구별_학생이작성한시험지샘플1건씩(원본은학과보관)

학습성과평가인증제

I. 학습성과 평가체계 수립

1) 학습성과의 도출

대 학	
○ 전학이념 :	박애, 근면, 탐구
○ 교육목표 :	인성교육 실현, 창의교육 실현, 전문교육 실현, 평생교육 실현
○ 인재상 :	도덕인 봉사인 창의인 전문인 희망인
○ 비 전 :	창의, 융합, 협업, 소통, 시민

학 과	
비전	글로컬(Glocal) 간호인재 양성
교육목표	<ol style="list-style-type: none"> 1. 간호사로서의 올바른 인성을 갖춘다. 2. 인간과 생명의 존엄성에 대한 이해를 바탕으로 전인간호를 수행한다. 3. 과학적 지식과 숙련된 간호기술을 이용하여 간호과정을 적용한다. 4. 대상자 및 건강관리 팀원과의 효과적인 의사소통으로 상호 협동한다. 5. 건강문제 해결을 위해 창의적, 비판적으로 사고한다. 6. 전문적 간호수행과 학습에 대한 책무감을 지닌 직업관을 형성한다. 7. 박애정신을 바탕으로 지역사회 발전에 기여할 수 있는 지도자적 역할을 발휘한다. 8. 대상자의 건강유지증진 및 건강회복을 위한 간호교육자의 역할을 수행한다. 9. 간호실무의 과학적 발전을 위해 연구 수행 능력을 함양한다. 10. 글로벌 보건의료환경 대응 능력을 함양한다.
인재상	행동하는 교양인, 책임감 있는 전문인, 신뢰받는 협력인, 창의적 세계인
직무분야 핵심역량	<ul style="list-style-type: none"> - 전인간호제공을 위한 교양 및 전공지식과 간호술의 통합적용능력 - 대상자 건강개선을 위한 전문분야간 의사소통과 협력능력 - 간호문제해결을 위한 비판적 사고능력 - 간호전문직 발전을 위한 법적 윤리적 책임인식 능력 - 간호목표달성을 위한 기본 리더십 능력 - 간호실무의 과학적 발전을 위한 연구수행 능력 - 글로벌 보건의료 정책변화에 대응능력 - 전공 역량 강화 - 인성 강화
학습성과	<ol style="list-style-type: none"> 1. 인간존중을 위한 배려와 봉사를 실천한다. 2. 다양한 교양지식과 전공지식 및 비판적 사고에 근거하여 간호과정을 실무에 적용한다. 3. 대상자의 간호상황에 따른 핵심기본간호술을 선택하여 수행한다. 4. 간호사의 법적 윤리적 기준을 이해하고 적용한다. 5. 안전과 질향상 원리를 적용한다. 5. 리더십의 원리를 알고 리더십을 발휘한다. 6. 간호연구를 계획하고 직접 수행한다. 7. 국내외 보건의료정책 변화를 인지한다.

2) 수행준거의 도출과 교육과정의 연계

학습성과		수행준거	연계교과목	
1	1. 인간존중을 위한 배려와 봉사를 실천한다.	1.1 지켜야할 예의범절을 알고, 배려와 봉사를 실천할 수 있다.	기초 :	간호학개론
			일반 :	노인간호
			심화 :	간호윤리, 사회봉사1, 사회봉사2
2	2. 다양한 교양지식과 전공지식 및 비판적 사고에 근거하여 간호과정을 실무에 적용한다.	2.1 습득한 교양지식과 전공지식을 설명할 수 있고, 비판적 사고에 근거하여 대상자에 따른 간호과정을 적용할 수 있다.	기초 :	미생물과감염, 병리학, 생리학, 약리학, 인간관계와의사소통, 해부학
			일반 :	건강사정, 기본간호학1, 기본간호학2, 비판적사고와간호과정, 성과건강, 아동간호학1, 여성건강간호학1, 여성건강간호학실습1, 정신간호학1, 정신간호학실습1, 지역사회간호학1
			심화 :	성인간호학1, 성인간호학2, 성인간호학3, 성인간호학4, 성인간호학5, 성인간호학실습1, 성인간호학실습2, 성인간호학실습3, 시뮬레이션실습1, 시뮬레이션실습2, 아동간호학2, 아동간호학실습, 여성건강간호학2, 여성건강간호학실습2, 정신간호학2, 정신간호학3, 정신간호학실습2, 중환자간호, 지역사회간호학2, 지역사회간호학3, 지역사회간호학실습1, 지역사회간호학실습2
3	3. 대상자의 간호상황에 따른 핵심기본간호술을 선택하여 수행한다.	3.1 간호상황에 필요한 핵심기본간호술을 선택할 수 있고, 간호술을 수행할 수 있다.	기초 :	기본간호학실습1, 기본간호학실습2
			일반 :	시뮬레이션실습1, 정신간호학실습1, 정신간호학실습2
			심화 :	성인간호학실습1, 성인간호학실습2, 성인간호학실습3, 시뮬레이션실습2, 아동간호학실습, 지역사회간호학실습1
4	4. 간호사의 법적 윤리적 기준을 이해하고 적용한다.	4.1 간호사의 법적 윤리적 기준을 이해하고 간호실무에 통합할 수 있다.	기초 :	
			일반 :	보건의료법규, 시뮬레이션실습1, 아동간호학실습, 정신간호학1, 정신간호학실습1
			심화 :	간호윤리, 시뮬레이션실습2, 정신간호학실습2
5	5. 리더십의 원리를 알고 리더십을 발휘한다.	5.1 다양한 상황에서 리더십을 발휘할 수 있다.	기초 :	
			일반 :	간호관리학1, 간호관리학실습, 성장과발달
			심화 :	간호관리학2, 보건교육론

2) 수행준거의 도출과 교육과정의 연계

6	6. 간호연구를 계획하고 직접 수행한다.	6.1 간호문제를 발견하고 간호연구를 계획하여 수행할 수 있다.	기초 :	
			일반 :	
			심화 :	간호연구, 보건통계(캡스톤 디자인)
7	7. 국내외 보건의료정책 변화를 인지한다.	7.1 간호와 관련된 국내외 보건의료환경과 정책의 변화를 설명한다.	기초 :	지역사회간호학1
			일반 :	지역사회간호학2, 지역사회간호학3
			심화 :	지역사회간호학실습1, 지역사회간호학실습2

가) 연계 교과목 : 학습성과 및 해당 수행준거를 달성할 수 있는 교과목 맵핑

- 기초 : 1학년 교과 중심
- 일반 : 1-2학년 교과 중심
- 심화 : 졸업 예정 학년 교과 중심

☞ 교육과정 개발보고서를 참조하여 학과의 (거의)모든 교과목이 맵핑될 수 있도록 함

2 학습성과 평가체계 설계

1) 학습성과 평가 체계표

학습성과	1. 인간존중을 위한 배려와 봉사를 실천한다.		
수행준거	1.1 지켜야할 예의범절을 알고, 배려와 봉사를 실천할 수 있다.		
관련교과목	간호학개론, 간호윤리, 사회봉사1, 사회봉사2, 노인간호		
달성목표	수강생의 70% 이상이 중 수준 달성		
평가도구	교과기반평가	총괄평가	비교과 프로그램 평가
	간호윤리, 노인간호, 사회봉사1, 사회봉사2, 간호학개론	독후감, 사회봉사 시간	
성취수준	<ul style="list-style-type: none"> · 상 (우수) : 90~100점 이상 · 중 (보통) : 70~90점 · 하 (미흡) : 69점 이하 	<ul style="list-style-type: none"> · 상 (우수) : 90~100점 이상 · 중 (보통) : 70~90점 · 하 (미흡) : 69점 이하 	<ul style="list-style-type: none"> · 상 (우수) : 90~100점 이상 · 중 (보통) : 70~90점 · 하 (미흡) : 69점 이하
측정 및 평가	<ul style="list-style-type: none"> · 평가주체 : 교과목 담당교수 · 평가시기 : 학기 중 · 평가주기 : 해당 학기 · 평가분석 : 해당 학기 · 교과목 개선 : 학습성과 CQI, 미흡 학생지도, 교수학습법 개선 	<ul style="list-style-type: none"> · 평가주체 : 학과 · 평가시기 : 학년 말 · 평가주기 : 년 1회 · 평가분석 : 년 1회 · 교과목 개선 : 	<ul style="list-style-type: none"> · 평가주체 : 학과 · 평가시기 : 재학 중 · 평가주기 : 년 1회 · 평가분석 : 년 1회 · 교과목 개선 :

학습성과	2. 다양한 교양지식과 전공지식 및 비판적 사고에 근거하여 간호과정을 실무에 적용한다.		
수행준거	2.1 습득한 교양지식과 전공지식을 설명할 수 있고, 비판적 사고에 근거하여 대상자에 따른 간호과정을 적용할 수 있다.		
관련교과목	해부학, 인간관계와의사소통, 기본간호학1, 생리학, 기본간호학2, 병리학, 비판적사고와간호과정, 미생물과감염, 건강사정, 성인간호학1, 약리학, 시뮬레이션실습1, 성인간호학2, 성인간호학실습1, 아동간호학1, 지역사회간호학1, 성과건강, 성인간호학3, 아동간호학2, 아동간호학실습, 정신간호학1, 여성건강간호학1, 성인간호학실습2, 지역사회간호학실습1, 성인간호학4, 정신간호학2, 지역사회간호학2, 여성건강간호학2, 지역사회간호학실습2, 성인간호학실습3, 여성건강간호학실습1, 정신간호학실습1, 중환자간호, 정신간호학3, 지역사회간호학3, 성인간호학5, 정신간호학실습2, 여성건강간호학실습2, 시뮬레이션실습2		
달성목표	수강생의 70% 이상이 중 수준 달성		
평가도구	교과기반평가	총괄평가	비교과 프로그램 평가
	건강사정, 기본간호학1, 기본간호학2, 병리학, 생리학, 성인간호학1, 성인간호학2, 성인간호학3, 성인간호학4, 성인간호학실습1, 아동간호학1, 아동간호학2, 아동간호학실습, 약리학, 정신간호학1, 정신간호학2, 정신간호학3, 지역사회간호학1, 지역사회간호학2, 지역사회간호학3, 해부학, 여성건강간호학1, 여성건강간호학2, 성인간호학5, 정신간호학실습2, 지역사회간호학실습2, 성인간호학실습2, 성인간호학실습3, 여성건강간호학실습1, 여성건강간호학실습2, 정신간호학실습1, 지역사회간호학실습1, 비판적사고와간호과정, 성과건강, 미생물과감염, 중환자간호, 인간관계와의사소통, 시뮬레이션실습1, 시뮬레이션실습2	비정규프로그램 참여 실적, 어학 능력, 자격증 취득, 종합시험	
성취수준	· 상 (우수) :90~100점 이상 · 중 (보통) :70~90점 · 하 (미흡) :69점 이하	· 상 (우수) :90~100점 이상 · 중 (보통) :70~90점 · 하 (미흡) :69점 이하	· 상 (우수) :90~100점 이상 · 중 (보통) :70~90점 · 하 (미흡) :69점 이하
측정 및 평가	· 평가주체 : 교과목 담당교수 · 평가시기 : 학기 중 · 평가주기 : 해당 학기 · 평가분석 : 해당 학기 · 교과목 개선 : 학습성과 CQI, 미흡 학생지도, 교수학습법 개선	· 평가주체 : 학과 · 평가시기 : 학년 말 · 평가주기 : 년 1회 · 평가분석 : 년 1회 · 교과목 개선 :	· 평가주체 : 학과 · 평가시기 : 재학 중 · 평가주기 : 년 1회 · 평가분석 : 년 1회 · 교과목 개선 :

--	--	--	--

학습성과	3. 대상자의 간호상황에 따른 핵심기본간호술을 선택하여 수행한다.		
수행준거	3.1 간호상황에 필요한 핵심기본간호술을 선택할 수 있고, 간호술을 수행 할 수 있다.		
관련교과목	기본간호학실습1, 기본간호학실습2, 시뮬레이션실습1, 성인간호학실습1, 아동간호학실습, 성인간호학실습2, 지역사회간호학실습1, 성인간호학실습3, 정신간호학실습1, 정신간호학실습2, 시뮬레이션실습2		
달성목표	수강생의 70% 이상이 중 수준 달성		
평가도구	교과기반평가	총괄평가	비교과 프로그램 평가
	기본간호학실습1, 기본간호학실습2, 성인간호학실습1, 아동간호학실습, 정신간호학실습2, 성인간호학실습2, 성인간호학실습3, 정신간호학실습1, 지역사회간호학실습1, 시뮬레이션실습1, 시뮬레이션실습2	핵심간호술기, BLS Provider 이수	
성취수준	<ul style="list-style-type: none"> · 상 (우수) :90~100점 이상 · 중 (보통) :70~90점 · 하 (미흡) :69점 이하 	<ul style="list-style-type: none"> · 상 (우수) :90~100점 이상 · 중 (보통) :70~90점 · 하 (미흡) :69점 이하 	<ul style="list-style-type: none"> · 상 (우수) :90~100점 이상 · 중 (보통) :70~90점 · 하 (미흡) :69점 이하
측정 및 평가	<ul style="list-style-type: none"> · 평가주체 : 교과목 담당교수 · 평가시기 : 학기 중 · 평가주기 : 해당 학기 · 평가분석 : 해당 학기 · 교과목 개선 : 학습성과 CQI, 미흡 학생지도, 교수학습법 개선 	<ul style="list-style-type: none"> · 평가주체 : 학과 · 평가시기 : 학년 말 · 평가주기 : 년 1회 · 평가분석 : 년 1회 · 교과목 개선 : 	<ul style="list-style-type: none"> · 평가주체 : 학과 · 평가시기 : 재학 중 · 평가주기 : 년 1회 · 평가분석 : 년 1회 · 교과목 개선 :

학습성과	4. 간호사의 법적 윤리적 기준을 이해하고 적용한다.		
수행준거	4.1 간호사의 법적 윤리적 기준을 이해하고 간호실무에 통합할 수 있다.		
관련교과목	간호윤리, 시뮬레이션실습1, 아동간호학실습, 정신간호학1, 정신간호학실습1, 보건의료법규, 정신간호학실습2, 시뮬레이션실습2		
달성목표	수강생의 70% 이상이 중 수준 달성		
평가도구	교과기반평가	총괄평가	비교과 프로그램 평가
	간호윤리, 보건의료법규, 아동간호학실습, 정신간호학1, 정신간호학실습2, 정신간호학실습1, 시뮬레이션실습1, 시뮬레이션실습2	핵심간호술기	
성취수준	<ul style="list-style-type: none"> · 상 (우수) :90~100점 이상 · 중 (보통) :70~90점 · 하 (미흡) :69점 이하 	<ul style="list-style-type: none"> · 상 (우수) :90~100점 이상 · 중 (보통) :70~90점 · 하 (미흡) :69점 이하 	<ul style="list-style-type: none"> · 상 (우수) :90~100점 이상 · 중 (보통) :70~90점 · 하 (미흡) :69점 이하
측정 및 평가	<ul style="list-style-type: none"> · 평가주체 : 교과목 담당교수 · 평가시기 : 학기 중 · 평가주기 : 해당 학기 · 평가분석 : 해당 학기 · 교과목 개선 : 학습성과 CQI, 미흡 학생지도, 교수학습법 개선 	<ul style="list-style-type: none"> · 평가주체 : 학과 · 평가시기 : 학년 말 · 평가주기 : 년 1회 · 평가분석 : 년 1회 · 교과목 개선 : 	<ul style="list-style-type: none"> · 평가주체 : 학과 · 평가시기 : 재학 중 · 평가주기 : 년 1회 · 평가분석 : 년 1회 · 교과목 개선 :

학습성과	5. 리더십의 원리를 알고 리더십을 발휘한다.		
수행준거	5.1 다양한 상황에서 리더십을 발휘 할 수 있다,		
관련교과목	성장과발달, 보건교육론, 간호관리학1, 간호관리학2, 간호관리학실습		
달성목표	수강생의 70% 이상이 중 수준 달성		
평가도구	교과기반평가	총괄평가	비교과 프로그램 평가
	간호관리학1, 간호관리학2, 간호관리학실습, 성장과발달, 보건교육론	교육자료 개발 및 발표, 리더십 경험	
성취수준	<ul style="list-style-type: none"> · 상 (우수) :90~100점 이상 · 중 (보통) :70~90점 · 하 (미흡) :69점 이하 	<ul style="list-style-type: none"> · 상 (우수) :90~100점 이상 · 중 (보통) :70~90점 · 하 (미흡) :69점 이하 	<ul style="list-style-type: none"> · 상 (우수) :90~100점 이상 · 중 (보통) :70~90점 · 하 (미흡) :69점 이하
측정 및 평가	<ul style="list-style-type: none"> · 평가주체 : 교과목 담당교수 · 평가시기 : 학기 중 · 평가주기 : 해당 학기 · 평가분석 : 해당 학기 · 교과목 개선 : 학습성과 CQI, 미흡 학생지도, 교수학습법 개선 	<ul style="list-style-type: none"> · 평가주체 : 학과 · 평가시기 : 학년 말 · 평가주기 : 년 1회 · 평가분석 : 년 1회 · 교과목 개선 : 	<ul style="list-style-type: none"> · 평가주체 : 학과 · 평가시기 : 재학 중 · 평가주기 : 년 1회 · 평가분석 : 년 1회 · 교과목 개선 :

학습성과	6. 간호연구를 계획하고 직접 수행한다.		
수행준거	6.1 간호문제를 발견하고 간호연구를 계획하여 수행할 수 있다.		
관련교과목	간호연구, 보건통계(캡스톤 디자인)		
달성목표	수강생의 70% 이상이 중 수준 달성		
평가도구	교과기반평가	총괄평가	비교과 프로그램 평가
	간호연구, 보건통계(캡스톤 디자인)	졸업 논문	
성취수준	<ul style="list-style-type: none"> · 상 (우수) : 90~100점 이상 · 중 (보통) : 70~90점 · 하 (미흡) : 69점 이하 	<ul style="list-style-type: none"> · 상 (우수) : 90~100점 이상 · 중 (보통) : 70~90점 · 하 (미흡) : 69점 이하 	<ul style="list-style-type: none"> · 상 (우수) : 90~100점 이상 · 중 (보통) : 70~90점 · 하 (미흡) : 69점 이하
측정 및 평가	<ul style="list-style-type: none"> · 평가주체 : 교과목 담당교수 · 평가시기 : 학기 중 · 평가주기 : 해당 학기 · 평가분석 : 해당 학기 · 교과목 개선 : 학습성과 CQI, 미흡 학생지도, 교수학습법 개선 	<ul style="list-style-type: none"> · 평가주체 : 학과 · 평가시기 : 학년 말 · 평가주기 : 년 1회 · 평가분석 : 년 1회 · 교과목 개선 : 	<ul style="list-style-type: none"> · 평가주체 : 학과 · 평가시기 : 재학 중 · 평가주기 : 년 1회 · 평가분석 : 년 1회 · 교과목 개선 :

학습성과	7. 국내외 보건의료정책 변화를 인지한다.		
수행준거	7.1 간호와 관련된 국내외 보건의료환경과 정책의 변화를 설명한다.		
관련교과목	지역사회간호학1, 지역사회간호학실습1, 지역사회간호학2, 지역사회간호학실습2, 지역사회간호학3		
달성목표	수강생의 70% 이상이 중 수준 달성		
평가도구	교과기반평가	총괄평가	비교과 프로그램 평가
	지역사회간호학1, 지역사회간호학2, 지역사회간호학3, 지역사회간호학실습2, 지역사회간호학실습1	보건의료정책 참여	
성취수준	<ul style="list-style-type: none"> · 상 (우수) :90~100점 이상 · 중 (보통) :70~90점 · 하 (미흡) :69점 이하 	<ul style="list-style-type: none"> · 상 (우수) :90~100점 이상 · 중 (보통) :70~90점 · 하 (미흡) :69점 이하 	<ul style="list-style-type: none"> · 상 (우수) :90~100점 이상 · 중 (보통) :70~90점 · 하 (미흡) :69점 이하
측정 및 평가	<ul style="list-style-type: none"> · 평가주체 : 교과목 담당교수 · 평가시기 : 학기 중 · 평가주기 : 해당 학기 · 평가분석 : 해당 학기 · 교과목 개선 : 학습성과 CQI, 미흡 학생지도, 교수학습법 개선 	<ul style="list-style-type: none"> · 평가주체 : 학과 · 평가시기 : 학년 말 · 평가주기 : 년 1회 · 평가분석 : 년 1회 · 교과목 개선 : 	<ul style="list-style-type: none"> · 평가주체 : 학과 · 평가시기 : 재학 중 · 평가주기 : 년 1회 · 평가분석 : 년 1회 · 교과목 개선 :

- . 학습성과 평가체계표 : 학과의 학습성과 달성도를 평가하기 위한 체계수립
 - 양식(평가체계표)을 추가하여 수행준거별로 수립해야함
- . 달성목표 : 해당학습성과에 대해 학과에서 어떤목표를 세우고 있는지 결정하여 작성
- . 교과기반평가 : 수행준거와 관련된 주요 교과명을 작성 (위쪽표참고)
 - 교과기반 평가는 졸업시기에 별도의 평가를 하는 것은 아니고, 교과 운영시 평가결과를 활용하는 것임
 - 해당 교과를 담당하는 교수님께서는 학습성과의 수행준거를 육성하고 달성 정도를 확인할 수 있도록 교육 / 평가 할 필요가 있음
- . 총괄평가 : 졸업 예정 단계에서 평가 할 경우 뒤쪽의 평가 도구중에서 적합한 평가 도구를 선택하여 작성
 - 아래 4번에 있는 평가도구 설계 양식을 활용하여 총괄평가 계획을 수립
- . 성취수준 : 해당 평가에서 학습자의 성취 정도에 대해 수준을 설정 ,설정방법 설명 참조
- . 측정 및 평가 : 전체 학과의 공통적인 사항으로 현재의 내용을 그대로 쓰면 됨

2) 학습성과 평가도구 종합표

평가도구		학습성과 및 수행준거						
		1	2	3	4	5	6	7
		1	1	1	1	1	1	1
교과 기반 평가		●	●	●	●	●	●	●
총괄평가	사회봉사 시간	●						
	독후감	●						
	종합시험		●					
	어학 능력		●					
	비정규프로그램 참여 실적		●					
	자격증 취득		●					
	BLS Provider 이수			●				
	핵심간호술기			●	●			
	교육자료 개발 및 발표					●		
	리더십 경험					●		
	졸업 논문						●	
	보건의료정책 참여							●

위에 작성된 (학습성과 평가체계표) 학습성과의 수행준거별로 작성한 평가도구를 종합해 보는 표
 -위에서 선정한 평가도구와 수행준거를 맵핑

3) 학습성과 평가도구 및 점수 구성표

평가도구별배점													
No	학습성과별 배점		수행 준거 NO	교과기반평가 (80%)			총괄평가 (20%)			비교과 프로그램 이수 실적 (0%)			비고
				교과명	수행 준거별 배점	배점합 (점)	평가도구명	수행 준거별 배점	배점합 (점)				
	기준치 (%)	점수 (1000점)											
1	5	50	1	간호윤리, 노인간호, 사회봉사1, 사회봉사2, 간호학개론	40	40	독후감, 사회봉사 시간	10	10				
2	40	400	1	건강사정, 기본간호학1, 기본간호학2, 병리학, 생리학, 성인간호학1, 성인간호학2, 성인간호학3, 성인간호학4, 성인간호학실습1, 아동간호학1, 아동간호학2, 아동간호학실습, 약리학, 정신간호학1, 정신간호학2, 정신간호학3, 지역사회간호학1, 지역사회간호학2, 지역사회간호학3, 해부학, 여성건강간호학1, 여성건강간호학2, 성인간호학5, 여성건강간호학실습2, 정신간호학실습2, 지역사회간호학실습2, 성인간호학실습2, 성인간호학실습3, 여성건강간호학실습1, 여성건강간호학실습2, 정신간호학실습1, 지역사회간호학실습1, 비판적사고와간호과정, 성과건강, 미생물과감염, 중환자간호, 인간관계와의사소통, 시뮬레이션실습1, 시뮬레이션실습2	320	320	비정규프로그램 참여 실적, 어학 능력, 자격증 취득, 종합시험	80	80				

3	30	300	1	기본간호학실습1, 기본간호학실습2, 성인간호학실습1, 아동간호학실습, 정신간호학실습2, 성인간호학실습2, 성인간호학실습3, 정신간호학실습1, 지역사회간호학실습1, 시뮬레이션실습1, 시뮬레이션실습2	240	240	핵심간호술기, BLS Provider 이수	60	60			
4	10	100	1	간호윤리, 보건의료법규, 아동간호학실습, 정신간호학1, 정신간호학실습2, 정신간호학실습1, 시뮬레이션실습1, 시뮬레이션실습2	80	80	핵심간호술기	20	20			
5	5	50	1	간호관리학1, 간호관리학2, 간호관리학실습, 성장과발달, 보건교육론	40	40	교육자료 개발 및 발표, 리더십 경험	10	10			
6	5	50	1	간호연구, 보건통계(캡스톤 디자인)	40	40	졸업 논문	10	10			
7	5	50	1	지역사회간호학1, 지역사회간호학2, 지역사회간호학3, 지역사회간호학실습2, 지역사회간호학실습1	40	40	보건의료정책 참여	10	10			
총계	100	1000	-	-	800	-	-	200	-	0		

학습성과별 평가점수 산정 시 총 1,000점 만점을 기준으로, 교과기반평가, 총괄평가, 비교과 프로그램의 비율에 따라 각각 배점을 부여
교과기반평가의 배점합은 해당 교과와 평균 값으로 산출

4) 학습성과 평가도구별 설계

<<총괄평가도구별배점>>

평가도구	관련 학습성과 및 수행준거 (번호)	배점	합계	비고
종합시험	· 2 - 1	65	65	—
졸업 논문	· 6 - 1	10	10	—
어학 능력	· 2 - 1	5	5	—
비정규프로그램 참여 실적	· 2 - 1	5	5	—
사회봉사 시간	· 1 - 1	5	5	—
자격증 취득	· 2 - 1	5	5	—
독후감	· 1 - 1	5	5	—
BLS Provider 이수	· 3 - 1	20	20	—
핵심간호술기	· 3 - 1	40	60	—
	· 4 - 1	20		—
교육자료 개발 및 발표	· 5 - 1	5	5	—
리더십 경험	· 5 - 1	5	5	—
보건의료정책 참여	· 7 - 1	10	10	—
합계	—	200	200	—

· 3) 학습성과 평가도구 및 점수구성표의 총괄평가 평가도구별로 배점현황을 집계하여 작성하는 표이며, 이하 작성될 평가도구별 '평가배점 및 총점' 작성 시 본 표를 참조하여 작성

5) 학습성과 평가도구별 평가기준표(루브릭)

1] 종합시험

학습성과	2. 다양한 교양지식과 전공지식 및 비판적 사고에 근거하여 간호과정을 실무에 적용한다.				
수행준거	2.1. 습득한 교양지식과 전공지식을 설명할 수 있고, 비판적 사고에 근거하여 대상자에 따른 간호과정을 적용할 수 있다.				
관련 교과목	해부학, 인간관계와 의사소통, 기본간호학1, 생리학, 기본간호학2, 병리학, 비판적사고와 간호과정, 미생물과 감염, 건강사정, 성인간호학1, 약리학, 시뮬레이션실습1, 성인간호학2, 성인간호학실습1, 아동간호학1, 지역사회간호학1, 성과건강, 성인간호학3, 아동간호학2, 아동간호학실습, 정신간호학1, 여성건강간호학1, 성인간호학실습2, 지역사회간호학실습1, 성인간호학4, 정신간호학2, 지역사회간호학2, 여성건강간호학2, 지역사회간호학실습2, 성인간호학실습3, 여성건강간호학실습1, 정신간호학실습1, 중환자간호, 정신간호학3, 지역사회간호학3, 성인간호학5, 정신간호학실습2, 여성건강간호학실습2, 시뮬레이션실습2				
달성 목표	수강생의 70% 이상이 중 수준 달성				
성취 기준	상 : 90점 이상, 중 : 70~90점, 하 : 69점 이하				
소요 시간	6시간				
평가 방식	지필고사				
구 분	평가 요소	수행 수준	배점	총점	비고
평가 내용	종합시험	습득한 전공지식을 활용하여 문제를 해결한다	65	65	
구 분	평가 요소	상	중	하	
루브릭	종합시험	과목별 60점 이상	—	과목별 60점 미만	

2] 졸업 논문

학습성과	6. 간호연구를 계획하고 직접 수행한다.				
수행준거	6.1. 간호문제를 발견하고 간호연구를 계획하여 수행할 수 있다.				
관련 교과목	간호연구, 보건통계(캡스톤 디자인)				
달성 목표	수강생의 70% 이상이 중 수준 달성				
성취 기준	상 : 90점 이상, 중 : 70~90점, 하 : 69점 이하				
소요 시간	2학기				
평가 방식	졸업 연구논문 작성 및 발표 여부				
구 분	평가 요소	수행 수준	배점	총점	비고
평가 내용	졸업 연구논문	간호문제를 발견하고 간호연구를 계획하여 수행한다.	10	10	
구 분	평가 요소	상	중	하	
루브릭	졸업 연구논문	졸업 연구논문 작성 및 발표 1건 이상	-	없음	

3] 어학 능력

학습성과	2. 다양한 교양지식과 전공지식 및 비판적 사고에 근거하여 간호과정을 실무에 적용한다.				
수행준거	2.1. 습득한 교양지식과 전공지식을 설명할 수 있고, 비판적 사고에 근거하여 대상자에 따른 간호과정을 적용할 수 있다.				
관련 교과목	해부학, 인간관계와 의사소통, 기본간호학1, 생리학, 기본간호학2, 병리학, 비판적사고와 간호과정, 미생물과 감염, 건강사정, 성인간호학1, 약리학, 시뮬레이션실습1, 성인간호학2, 성인간호학실습1, 아동간호학1, 지역사회간호학1, 성과건강, 성인간호학3, 아동간호학2, 아동간호학실습, 정신간호학1, 여성건강간호학1, 성인간호학실습2, 지역사회간호학실습1, 성인간호학4, 정신간호학2, 지역사회간호학2, 여성건강간호학2, 지역사회간호학실습2, 성인간호학실습3, 여성건강간호학실습1, 정신간호학실습1, 중환자간호, 정신간호학3, 지역사회간호학3, 성인간호학5, 정신간호학실습2, 여성건강간호학실습2, 시뮬레이션실습2				
달성 목표	수강생의 70% 이상이 중 수준 달성				
성취 기준	상 : 90점 이상, 중 : 70~90점 ,하 : 69점 이하				
소요 시간	8학기				
평가 방식	공인어학능력 시험 점수				
구 분	평가 요소	수행 수준	배점	총점	비고
평가 내용	외국어 능력 시험	일정한 수준의 외국어 능력을 갖춘다	5	5	
구 분	평가 요소	상	중	하	
루브릭	외국어 능력 시험	토익 500점 이상 또는 10% 향상	-	500점 미만 또는 10% 미만 향상	

4] 비정규프로그램 참여 실적

학습성과	2. 다양한 교양지식과 전공지식 및 비판적 사고에 근거하여 간호과정을 실무에 적용한다.				
수행준거	2.1. 습득한 교양지식과 전공지식을 설명할 수 있고, 비판적 사고에 근거하여 대상자에 따른 간호과정을 적용할 수 있다.				
관련 교과목	해부학, 인간관계와 의사소통, 기본간호학1, 생리학, 기본간호학2, 병리학, 비판적사고와 간호과정, 미생물과 감염, 건강사정, 성인간호학1, 약리학, 시뮬레이션실습1, 성인간호학2, 성인간호학실습1, 아동간호학1, 지역사회간호학1, 성과건강, 성인간호학3, 아동간호학2, 아동간호학실습, 정신간호학1, 여성건강간호학1, 성인간호학실습2, 지역사회간호학실습1, 성인간호학4, 정신간호학2, 지역사회간호학2, 여성건강간호학2, 지역사회간호학실습2, 성인간호학실습3, 여성건강간호학실습1, 정신간호학실습1, 중환자간호, 정신간호학3, 지역사회간호학3, 성인간호학5, 정신간호학실습2, 여성건강간호학실습2, 시뮬레이션실습2				
달성 목표	수강생의 70% 이상이 중 수준 달성				
성취 기준	상 : 90점 이상, 중 : 70~90점, 하 : 69점 이하				
소요 시간	8학기				
평가 방식	비정규 프로그램 참여 증빙 자료 제출 여부				
구 분	평가 요소	수행 수준	배점	총점	비고
평가 내용	비정규 프로그램 참여	다양한 교양지식과 전공지식을 습득할 수 있는 프로그램에 참여한다	5	5	
구 분	평가 요소	상	중	하	
루브릭	비정규 프로그램 참여	년 1회 이상 참여	-	미참여	

5] 사회봉사 시간

학습성과	1. 인간존중을 위한 배려와 봉사를 실천한다.				
수행준거	1.1. 지켜야할 예의범절을 알고, 배려와 봉사를 실천할 수 있다.				
관련 교과목	간호학개론, 간호윤리, 사회봉사1, 사회봉사2, 노인간호				
달성 목표	수강생의 70% 이상이 중 수준 달성				
성취 기준	상 : 90점 이상, 중 : 70~90점 ,하 : 69점 이하				
소요 시간	2학기				
평가 방식	사회봉사 시간 제출 여부				
구 분	평가 요소	수행 수준	배점	총점	비고
평가 내용	사회봉사 시간	지켜야할 예의범절을 알고 배려와 봉사를 실천한다	5	5	
구 분	평가 요소	상	중	하	
루브릭	사회봉사 시간	30시간 이상	-	30시간 미만	

6] 자격증 취득

학습성과	2. 다양한 교양지식과 전공지식 및 비판적 사고에 근거하여 간호과정을 실무에 적용한다.				
수행준거	2.1. 습득한 교양지식과 전공지식을 설명할 수 있고, 비판적 사고에 근거하여 대상자에 따른 간호과정을 적용할 수 있다.				
관련 교과목	해부학, 인간관계와 의사소통, 기본간호학1, 생리학, 기본간호학2, 병리학, 비판적사고와간호과정, 미생물과감염, 건강사정, 성인간호학1, 약리학, 시뮬레이션실습1, 성인간호학2, 성인간호학실습1, 아동간호학1, 지역사회간호학1, 성과건강, 성인간호학3, 아동간호학2, 아동간호학실습, 정신간호학1, 여성건강간호학1, 성인간호학실습2, 지역사회간호학실습1, 성인간호학4, 정신간호학2, 지역사회간호학2, 여성건강간호학2, 지역사회간호학실습2, 성인간호학실습3, 여성건강간호학실습1, 정신간호학실습1, 중환자간호, 정신간호학3, 지역사회간호학3, 성인간호학5, 정신간호학실습2, 여성건강간호학실습2, 시뮬레이션실습2				
달성 목표	수강생의 70% 이상이 중 수준 달성				
성취 기준	상 : 90점 이상, 중 : 70~90점, 하 : 69점 이하				
소요 시간	8학기				
평가 방식	자격증 취득 여부				
구 분	평가 요소	수행 수준	배점	총점	비고
평가 내용	자격증 취득	간호실무에 활용가능한 자격증을 취득한다	5	5	
구 분	평가 요소	상	중	하	
루브릭	자격증 취득	1개 이상	-	없음	

7] 독후감

학습성과	1. 인간존중을 위한 배려와 봉사를 실천한다.				
수행준거	1.1. 지켜야할 예의범절을 알고, 배려와 봉사를 실천할 수 있다.				
관련 교과목	간호학개론, 간호윤리, 사회봉사1, 사회봉사2, 노인간호				
달성 목표	수강생의 70% 이상이 중 수준 달성				
성취 기준	상 : 90점 이상, 중 : 70~90점 ,하 : 69점 이하				
소요 시간	8학기				
평가 방식	독후감 작성 여부				
구 분	평가 요소	수행 수준	배점	총점	비고
평가 내용	독후감	인간존중을 함양할 수 있는 문화를 접하고 소감을 작성한다	5	5	
구 분	평가 요소	상	중	하	
루브릭	독후감	5편 이상	-	5편 미만	

8] BLS Provider 이수

학습성과	3. 대상자의 간호상황에 따른 핵심기본간호술을 선택하여 수행한다.				
수행준거	3.1. 간호상황에 필요한 핵심기본간호술을 선택할 수 있고, 간호술을 수행 할 수 있다.				
관련 교과목	기본간호학실습1, 기본간호학실습2, 시뮬레이션실습1, 성인간호학실습1, 아동간호학실습, 성인간호학실습2, 지역사회간호학실습1, 성인간호학실습3, 정신간호학실습1, 정신간호학실습2, 시뮬레이션실습2				
달성 목표	수강생의 70% 이상이 중 수준 달성				
성취 기준	상 : 90점 이상, 중 : 70~90점 ,하 : 69점 이하				
소요 시간	5시간				
평가 방식	자격증 취득 여부				
구 분	평가 요소	수행 수준	배점	총점	비고
평가 내용	BLS Provider 자격증	심폐소생술에 대한 지식을 갖고, 올바르게 수행한다	20	20	
구 분	평가 요소	상	중	하	
루브릭	BLS Provider 자격증	자격증 취득	-	자격증 미취득	

9] 핵심간호술기

학습성과	3. 대상자의 간호상황에 따른 핵심기본간호술을 선택하여 수행한다.
수행준거	3.1. 간호상황에 필요한 핵심기본간호술을 선택할 수 있고, 간호술을 수행 할 수 있다.
관련 교과목	기본간호학실습1, 기본간호학실습2, 시뮬레이션실습1, 성인간호학실습1, 아동간호학실습, 성인간호학실습2, 지역사회간호학실습1, 성인간호학실습3, 정신간호학실습1, 정신간호학실습2, 시뮬레이션실습2
달성 목표	수강생의 70% 이상이 중 수준 달성
성취 기준	상 : 90점 이상, 중 : 70~90점 ,하 : 69점 이하

소요 시간	40시간
평가 방식	평가자 체크리스트를 이용한 실기평가

구 분	평가 요소	수행 수준	배점	총점	비고
평가 내용	핵심간호술기 평가	간호상황에 필요한 핵심기본간호술을 선택할 수 있고, 간호술을 수행할 수 있다.	40	60	

구 분	평가 요소	상	중	하
루브릭	핵심간호술기 평가	80점 이상	-	80점 미만

학습성과	4. 간호사의 법적 윤리적 기준을 이해하고 적용한다.
수행준거	4.1. 간호사의 법적 윤리적 기준을 이해하고 간호실무에 통합할 수 있다.
관련 교과목	간호윤리, 시뮬레이션실습1, 아동간호학실습, 정신간호학1, 정신간호학실습1, 보건의료법규, 정신간호학실습2, 시뮬레이션실습2
달성 목표	수강생의 70% 이상이 중 수준 달성
성취 기준	상 : 90점 이상, 중 : 70~90점 ,하 : 69점 이하

소요 시간	40시간
평가 방식	평가자 체크리스트를 이용한 실기평가

구 분	평가 요소	수행 수준	배점	총점	비고
평가 내용	핵심간호술기평가	간호사의 법적 윤리적 기준을 이해하고 간호실무에 통합할 수 있다	20	60	

구 분	평가 요소	상	중	하
루브릭	핵심간호술기평가	80점 이상	-	80점 미만

10] 교육자료 개발 및 발표

학습성과	5. 리더십의 원리를 알고 리더십을 발휘한다.				
수행준거	5.1. 다양한 상황에서 리더십을 발휘 할 수 있다,				
관련 교과목	성장과발달, 보건교육론, 간호관리학1, 간호관리학2, 간호관리학실습				
달성 목표	수강생의 70% 이상이 중 수준 달성				
성취 기준	상 : 90점 이상, 중 : 70~90점 ,하 : 69점 이하				
소요 시간	8학기				
평가 방식	교육자료 개발 보고서 2건 이상 제출 여부				
구 분	평가 요소	수행 수준	배점	총점	비고
평가 내용	교육자료 개발 보고서 및 발표	대상자의 상황에 맞는 교육자료를 개발하고 발표한다	5	5	
구 분	평가 요소	상	중	하	
루브릭	교육자료 개발 보고서 및 발표	교육자료 개발 및 발표 2건 이상	-	교육자료 개발 및 발표 2건 미만	

11] 리더십 경험

학습성과	5. 리더십의 원리를 알고 리더십을 발휘한다.				
수행준거	5.1. 다양한 상황에서 리더십을 발휘 할 수 있다,				
관련 교과목	성장과발달, 보건교육론, 간호관리학1, 간호관리학2, 간호관리학실습				
달성 목표	수강생의 70% 이상이 중 수준 달성				
성취 기준	상 : 90점 이상, 중 : 70~90점 ,하 : 69점 이하				
소요 시간	8학기				
평가 방식	리더십 경험 증빙 제출 여부				
구 분	평가 요소	수행 수준	배점	총점	비고
평가 내용	리더십 경험	다양한 상황에서 리더십을 발휘한다	5	5	
구 분	평가 요소	상	중	하	
루브릭	리더십 경험	1건 이상	—	없음	

12] 보건의료정책 참여

학습성과	7. 국내외 보건의료정책 변화를 인지한다.				
수행준거	7.1. 간호와 관련된 국내외 보건의료환경과 정책의 변화를 설명한다.				
관련 교과목	지역사회간호학1, 지역사회간호학실습1, 지역사회간호학2, 지역사회간호학실습2, 지역사회간호학3				
달성 목표	수강생의 70% 이상이 중 수준 달성				
성취 기준	상 : 90점 이상, 중 : 70~90점, 하 : 69점 이하				
소요 시간	8학기				
평가 방식	보건의료 정책 관련 행사, 포럼, 워크샵 등 참여 증빙 자료 제출 여부				
구 분	평가 요소	수행 수준	배점	총점	비고
평가 내용	보건의료정책 참여	국내외 보건의료 정책에 참여한다	10	10	
구 분	평가 요소	상	중	하	
루브릭	보건의료정책 참여	1건 이상	-	없음	

6) 학습성과 비교과 프로그램별 설계

<< 비교과 구분별 배점 >>

구분	평가 내용	관련 학습성과 및 수행준거(번호)	배점	합계	비고
합계	-				-

1) 인증등급 기준

수준		인증수준 (1000점 만점 기준)	
인증	우수	간호사 직무의 입직 단계에서 요구되는 지식과 기술을 충분히 갖추고 있어서 상급자의 많은 도움 없이도 신입 간호사로서의 직무를 수행 할 수 있는 역량을 갖추었음	(900)점 이상
	충족	간호사 직무의 입직 단계에서 요구되는 지식과 기술을 갖추고 있지만, 상급자의 일정한 지도를 통해 신입 간호사로서의 직무를 수행할 수 있는 역량을 갖추었음	(700)점 이상
미인증	미흡	간호사 직무의 입직 단계에서 요구되는 지식과 기술을 미흡한 정도로 갖추어 상급자의 상당한 지도와 도움을 통해 신입 간호사로서의 직무를 수행할 수 있는 역량을 갖추었음	(700)점 미만

2) 미인증 기준

- 학습성과 전체 총점이 만점의 70% 미만 달성인(전체평균 70점 미만) 경우

학습성과평가인증제

Ⅱ. 학습성과 평가 시행 및 결과 보고

학습성과평가결과보고서

2021학년도 전문대학 혁신지원사업 및 「대전보건대학교
학칙시행세칙(제45조의2)및 학습성과 평가 인증제 시행 지침」 .
학습성과 평가 인증제(편람)에 의하여 시행한 평가 결과보고서를
제출합니다.

2022 년 2 월

간호학과 학과장 김순영 (인)

학습성과 평가 인증 위원회

구분	소속	성명	
내부	간호학과	김순영	(인)
내부	간호학과	조미경	(인)
내부	간호학과	전현숙	(인)
내부	간호학과	이미라	(인)
내부	간호학과	남미정	(인)
내부	간호학과	임재란	(인)
내부	간호학과	김영주	(인)
내부	간호학과	허영희	(인)
내부	간호학과	최예숙	(인)
내부	간호학과	정현	(인)
내부	간호학과	이미현	(인)
내부	간호학과	유지연	(인)
내부	간호학과	이원진	(인)

외부

대전성모병원

민승희

민승희

외부

유성선병원

김영임

김영임

1 학습성과 평가 시행

1) 학습성과 평가 조직

구분	교과기반평가	총괄평가	비교과 평가	학습성과 평가 인증 종합검토 및 결과 제출
평가주체	각 교과목 담당교수	운영형태 : 비교과 평가 : 담당교수 + 외부전문가	담당지도교수	학습성과 평가 인증위원회

※ 총괄평가 : 학과별 해당하는 운영형태(ex.교과, 교과+비교과, 비교과 등) 및 평가자 (ex. 담당교수 + 외부전문가, 평가교수+ 외부전문가 등)를 작성

※ 학습성과 평가 인증 종합검토 및 결과 제출 : 교과기반평가와 총괄평가를 종합한 학습성과 평가 인증 심사를 시행하고 평가결과 보고서를 작성

□ 총괄평가자

◎ 평가자 : 총 15 명 [내부 : 13 명, 외부 : 2 명]

구분	전공 및 직무분야	평가자 명단			비고
		성명	소속	직위(경력)	
내부	여성건강간호학	김순영	간호학과	조교수	
	간호관리학	조미경	간호학과	교수	
	기본간호학	전현숙	간호학과	부교수	
	기초간호학, 노인간호학	이미라	간호학과	부교수	
	아동간호학	남미정	간호학과	부교수	
	지역사회간호학	임재란	간호학과	부교수	
	성인간호학	김영주	간호학과	부교수	
	성인간호학	허영희	간호학과	조교수	
	시뮬레이션실습	최예숙	간호학과	조교수	
	기초간호학	정현	간호학과	조교수	
	정신간호학	이미현	간호학과	조교수	
	보건의료법규	유지연	간호학과	조교수	
	간호연구	이원진	간호학과	조교수	
외부	간호학	민승희	대전성모병원	간호부장	
	간호학	김영임	유성선병원	간호국장	

※ 외부평가자의 경우 산업체 인사로 한정하며 졸업생 채용 경력이 있는 외부인사 활용을 적극 권장.
외부의 경우, 경력(○년)도 추가 작성

□ 지속적 질관리 위원회

◎ 지속적 질관리 위원회 : 총 15 명 [내부 : 13 명, 외부 : 2 명]

구분	전공 및 직무분야	평가자 명단			비고
		성명	소속	직위(경력)	
내부	여성건강간호학	김순영	간호학과	조교수	
	간호관리학	조미경	간호학과	교수	
	기본간호학	전현숙	간호학과	부교수	
	기초간호학, 노인간호학	이미라	간호학과	부교수	
	아동간호학	남미정	간호학과	부교수	
	지역사회간호학	임재란	간호학과	부교수	
	성인간호학	김영주	간호학과	부교수	
	성인간호학	허영희	간호학과	조교수	
	시뮬레이션실습	최예숙	간호학과	조교수	
	기초간호학	정현	간호학과	조교수	
	정신간호학	이미현	간호학과	조교수	
	보건의료법규	유지연	간호학과	조교수	
	간호연구	이원진	간호학과	조교수	
외부	간호학	민승희	대전성모병원	간호부장	
	간호학	김영임	유성선병원	간호국장	

※ 지속적 질관리 위원회 : 교과기반평가과 총괄평가를 종합한 학습성과 평가 인증 심사 시행, 평가결과 보고서 작성 및 검토 등
 ※ 외부위원 : 총괄평가자 포함을 권장

2) 학습성과 평가 시행 일정

구분	교과기반평가	총괄평가	비교과 평가	학습성과평가인증 종합검토및결과제출
평가진행	각 교과목별 개설학기 중 실시	▶ 수업 시간 내	각 프로그램별 개설학기 중 실시	▶ 평가 인증 종합검토
		2021.11. 01-2021.12.10		2022.01.06
		▶ 수업 시간 외		▶ 결과 제출
		2021. 11.15-2022.01.05		2022.01.21

※ 학습성과 평가 인증 종합검토 및 결과 제출 : 교과기반평가 및 총괄평가 이후 시점에서 교과기반평가와 총괄평가를 종합한 학습성과 평가
심사를시행하고평가결과보고서를작성

☐ 평가전 사전교육 시행

(※ 해당 시 작성)

구분	사전 교육 (강의)				비고
	일자 및 시간	장소	강의자	주요내용	
강의					

☐ 총괄평가 시행

평가도구	총괄평가				비고
	일자 및 시간	장소	평가자	주요내용	

☐ 지속적 질관리 위원회 실시

일자 및 시간	장소	주요내용(심사, 결과보고서 작성 등)	비고
2022.01.06	19707호	교과목 CQI 결과 검토 및 개선사항 논의, 교육과정 운영 검토 및 개선사항 논의	

※ 교과기반 평가 및 총괄평가의 자료를 활용하여 종합적인 평가인증 심사와 결과 보고서 작성과 관련된 주요 내용 등을 작성

2 학습성과 평가 결과

1) 평가 결과 총괄

☐ 학습성과 평가 대상자 : 총 112 명

☐ 인증 결과 종합

구분		평가결과			
		우수	충족	미흡	계
인증결과 종합	인원 (명)	56	56		112
	비율 (%)	50.00	50.00		100.00

※ 인증결과 종합 : 인증수준(1,000점 만점)기준 / 미흡(학과별 미인증 기준 적용)

☐ 학습성과별 결과 총괄표

학습성과		평가결과			
		우수	충족	미흡	계
1. 인간존중을 위한 배려와 봉사를 실천한다.	인원 (명)		82	30	112
	비율 (%)		73.21	26.79	100.00
2. 다양한 교양지식과 전공지식 및 비판적 사고에 근거하여 간호과정을 실무에 적용한다.	인원 (명)		41	71	112
	비율 (%)		36.61	63.39	100.00
3. 대상자의 간호상황에 따른 핵심기본간호술을 선택하여 수행한다.	인원 (명)		108	4	112
	비율 (%)		96.43	3.57	100.00
4. 간호사의 법적 윤리적 기준을 이해하고 적용한다.	인원 (명)		82	30	112
	비율 (%)		73.21	26.79	100.00
5. 리더십의 원리를 알고 리더십을 발휘한다.	인원 (명)		63	49	112
	비율 (%)		56.25	43.75	100.00

6. 간호연구를 계획하고 직접 수행한다.	인원 (명)		24	88	112
	비율 (%)		21.43	78.57	100.00
7. 국내외 보건의료정책 변화를 인지한다.	인원 (명)		47	65	112
	비율 (%)		41.96	58.04	100.00

□ 학습성과의 수행준거별 결과 총괄표

학습성과	수행준거		평가결과			
			우수	충족	미흡	계
1. 인간존중을 위한 배려와 봉사를 실천한다.	1. 1. 지켜야할 예의범절을 알고, 배려와 봉사를 실천할 수 있다.	인원 (명)	77	35		112
		비율 (%)	68.75	31.25		100.00
2. 다양한 교양지식과 전공지식 및 비판적 사고에 근거하여 간호과정을 실무에 적용한다.	2. 1. 습득한 교양지식과 전공지식을 설명할 수 있고, 비판적 사고에 근거하여 대상자에 따른 간호과정을 적용할 수 있다.	인원 (명)	45	67		112
		비율 (%)	40.18	59.82		100.00
3. 대상자의 간호상황에 따른 핵심기본간호술을 선택하여 수행한다.	3. 1. 간호상황에 필요한 핵심기본간호술을 선택할 수 있고, 간호술을 수행 할 수 있다.	인원 (명)	108	4		112
		비율 (%)	96.43	3.57		100.00
4. 간호사의 법적 윤리적 기준을 이해하고 적용한다.	4. 1. 간호사의 법적 윤리적 기준을 이해하고 간호실무에 통합할 수 있다.	인원 (명)	83	29		112
		비율 (%)	74.11	25.89		100.00
5. 리더십의 원리를 알고 리더십을 발휘한다.	5. 1. 다양한 상황에서 리더십을 발휘 할 수 있다.	인원 (명)	61	51		112
		비율 (%)	54.46	45.54		100.00
6. 간호연구를 계획하고 직접 수행한다.	6. 1. 간호문제를 발견하고 간호연구를 계획하여 수행할 수 있다.	인원 (명)	35	77		112
		비율 (%)	31.25	68.75		100.00
7. 국내외 보건의료정책 변화를 인지한다.	7. 1. 간호와 관련된 국내외 보건의료환경과 정책의 변화를 설명한다.	인원 (명)	44	61	7	112
		비율 (%)	39.29	54.46	6.25	100.00

□ 학생 성취도 자가평가 결과 총괄표

NO	문항(수행준거)	조사결과 (평균)	기타
1	지켜야할 예의범절을 알고, 배려와 봉사를 실천할 수 있다.	90.00	
2	습득한 교양지식과 전공지식을 설명할 수 있고, 비판적 사고에 근거하여 대상자에 따른 간호과정을 적용할 수 있다.	86.25	
3	간호상황에 필요한 핵심기본간호술을 선택할 수 있고, 간호술을 수행 할 수 있다.	86.25	
4	간호사의 법적 윤리적 기준을 이해하고 간호실무에 통합할 수 있다.	88.75	
5	다양한 상황에서 리더십을 발휘 할 수 있다.	85.00	
6	간호문제를 발견하고 간호연구를 계획하여 수행할 수 있다.	87.50	
7	간호와 관련된 국내외 보건의료환경과 정책의 변화를 설명한다.	81.25	
총 평균		86.43	

2) 교과기반 및 총괄 평가 구분별 총괄표

☐ 교과기반 및 총괄 평가 결과 총괄표

학습성과		교과기반평가			총괄평가			비교과 프로그램 평가		
		우수	충족	미흡	우수	충족	미흡	우수	충족	미흡
1. 인간존중을 위한 배려와 봉사를 실천한다.	인원 (명)	61	49	2						
	비율 (%)	54.46	43.75	1.79						
2. 다양한 교양지식과 전공지식 및 비판적 사고에 근거하여 간호과정을 실무에 적용한다.	인원 (명)	25	86	1						
	비율 (%)	22.32	76.79	0.89						
3. 대상자의 간호상황에 따른 핵심기본간호술을 선택하여 수행한다.	인원 (명)	95	17							
	비율 (%)	84.82	15.18							
4. 간호사의 법적 윤리적 기준을 이해하고 적용한다.	인원 (명)	55	57							
	비율 (%)	49.11	50.89							
5. 안전과 질향상 원리를 적용한다.	인원 (명)				107		5			
	비율 (%)				95.54		4.46			
6. 간호연구를 계획하고 직접 수행한다.	인원 (명)	14	73	25						
	비율 (%)	12.50	65.18	22.32						
7. 국내외 보건의료정책 변화를 인지한다.	인원 (명)	26	86							
	비율 (%)	23.21	76.79							

□ 교과기반 및 총괄평가 결과 세부 총괄표

학습성과	수행준거		교과기반평가			총괄평가			비교과 프로그램 평가		
			우수	충족	미흡	우수	충족	미흡	우수	충족	미흡
1. 인간존중을 위한 배려와 봉사를 실천한다.	1. 1. 지켜야할 예의범절을 알고, 배려와 봉사를 실천할 수 있다.	인원 (명)	61	49	2	102		10			
		비율 (%)	54.46	43.75	1.79	91.07		8.93			
2. 다양한 교양지식과 전공지식 및 비판적 사고에 근거하여 간호과정을 실무에 적용한다.	2. 1. 습득한 교양지식과 전공지식을 설명할 수 있고, 비판적 사고에 근거하여 대상자에 따른 간호과정을 적용할 수 있다.	인원 (명)	25	86	1	97	15				
		비율 (%)	22.32	76.79	0.89	86.61	13.39				
3. 대상자의 간호상황에 따른 핵심기본간호술을 선택하여 수행한다.	3. 1. 간호상황에 필요한 핵심기본간호술을 선택할 수 있고, 간호술을 수행할 수 있다.	인원 (명)	95	17		111		1			
		비율 (%)	84.82	15.18		99.11		0.89			
4. 간호사의 법적 윤리적 기준을 이해하고 적용한다.	4. 1. 간호사의 법적 윤리적 기준을 이해하고 간호실무에 통합할 수 있다.	인원 (명)	55	57		112					
		비율 (%)	49.11	50.89		100					
5. 안전과 질향상 원리를 적용한다.	5. 1. 안전하고 건강한 근무환경을 알고, 안전한 간호를 수행한다.	인원 (명)	41	68	3	107		5			
		비율 (%)	36.61	60.71	2.68	95.54		4.46			
6. 간호연구를 계획하고 직접 수행한다.	6. 1. 간호문제를 발견하고 간호연구를 계획하여 수행할 수 있다.	인원 (명)	14	73	25	112					
		비율 (%)	12.50	65.18	22.32	100					
7. 국내외 보건 의료 정책 변화를 인지한다.	7. 1. 간호와 관련된 국내외 보건 의료환경과 정책의 변화를 설명한다.	인원 (명)	26	86		102		10			
		비율 (%)	23.21	76.79		91.07		8.93			

3) 총괄 평가도구별 평가결과 분석

평가도구		평가결과		
		우수	충족	미흡
■ 종합시험	인원 (명)	112		
	비율 (%)	100.00		
■ 졸업 논문	인원 (명)	112		
	비율 (%)	100.00		
■ 어학 능력	인원 (명)	81		31
	비율 (%)	72.32		27.68
■ 비정규프로그램 참여 실적	인원 (명)	104		8
	비율 (%)	92.86		7.14
■ 사회봉사 시간	인원 (명)	112		
	비율 (%)	100.00		
■ 자격증 취득	인원 (명)	87		25
	비율 (%)	77.68		22.32
■ 독후감	인원 (명)	102		10
	비율 (%)	91.07		8.93
■ BLS Provider 이수	인원 (명)	111		1
	비율 (%)	99.11		0.89
■ 핵심간호술기	인원 (명)	112		
	비율 (%)	100.00		
■ 교육자료 개발 및 발표	인원 (명)	109		3
	비율 (%)	97.32		2.68
■ 리더십 경험	인원 (명)	110		2
	비율 (%)	98.21		1.79
■ 보건의료정책 참여	인원 (명)	102		10
	비율 (%)	91.07		8.93

4) 비교과 프로그램별 평가결과 분석

비교과 구분	평가도구		평가결과			비고
			우수	충족	미흡	
		인원 (명)				
		비율 (%)				

5) 개인별 학습성과 평가 결과

□ 개인별 평가 결과 총괄표

NO	학번	이름	학습성과별 평가점수 (1000점 만점 기준)											과목 학습 성과	평가 결과
			1	2	3	4	5	6	7	교과 기반	총괄	비교과	계		
1	2014210***	전*찬	35.36	274.58	218.40	70.50	35.10	17.00	35.38	686.32	200.00		886.32		충족
2	2015210***	강*민	27.01	218.19	184.79	62.00	27.52	13.00	29.20	561.71	195.00		756.71		충족
3	2015210***	박*철	34.56	293.65	227.45	75.05	37.32	36.60	36.99	741.62	200.00		941.62		우수
4	2015210***	이*나	35.52	268.55	204.87	63.60	36.40	16.60	34.81	660.35	200.00		860.35		충족
5	2016210***	강*진	35.60	270.90	221.90	70.40	34.32	35.40	32.63	701.15	200.00		901.15		우수
6	2016210***	김*수	37.76	288.57	228.88	75.80	36.56	36.40	36.37	740.34	200.00		940.34		우수
7	2016210***	오*환	38.32	297.52	226.92	75.00	37.36	36.80	36.82	748.74	200.00		948.74		우수
8	2016210***	이*현	35.44	263.19	214.69	69.20	34.48	34.60	34.63	686.23	180.00		866.23		충족
9	2016210***	김*도	37.60	286.06	226.84	76.08	37.08	32.60	34.98	731.24	175.00		906.24		우수
10	2016210***	김*광	35.68	267.86	219.26	70.30	34.48	34.40	33.21	695.19	200.00		895.19		충족
11	2016210***	강*진	36.40	287.51	223.43	74.20	36.16	35.20	36.29	729.19	200.00		929.19		우수
12	2016210***	김*경	36.32	276.00	219.27	71.20	35.56	35.80	34.45	708.60	200.00		908.60		우수
13	2016210***	신*우	35.92	272.62	225.81	71.30	35.56	34.60	34.38	710.19	200.00		910.19		우수
14	2017210***	김*원	36.56	271.35	218.84	73.10	27.96	13.20	33.15	674.16	195.00		869.16		충족
15	2017210***	최*영	34.96	259.38	211.42	69.60	32.32	31.80	32.49	671.97	195.00		866.97		충족
16	2017210***	김*진	34.00	253.14	221.44	69.10	34.64	32.40	33.42	678.14	200.00		878.14		충족
17	2017210***	최*지	37.04	287.97	225.17	74.60	36.84	37.00	36.88	735.50	200.00		935.50		우수
18	2017210***	김*이	37.68	285.69	231.27	75.00	35.04	35.20	34.72	734.60	195.00		929.60		우수
19	2017210***	한*영	35.04	278.21	220.20	71.03	35.52	33.60	33.02	706.62	195.00		901.62		우수
20	2018210***	구*희	38.40	280.81	228.23	74.10	36.32	36.80	35.31	729.97	195.00		924.97		우수
21	2018210***	김*영	37.60	277.73	228.22	74.40	36.96	34.40	35.02	724.33	200.00		924.33		우수
22	2018210***	김*지	35.60	273.86	225.01	73.43	35.68	30.80	35.58	709.96	200.00		909.96		우수

NO	학번	이름	학습성과별 평가점수 (1000점 만점 기준)											과목 학습 성과	평가 결과
			1	2	3	4	5	6	7	교과 기반	총괄	비교과	계		
23	2018210***	김*희	38.32	304.23	233.22	75.90	37.68	18.40	37.76	745.51	200.00		945.51		우수
24	2018210***	장*형	34.80	269.44	224.27	70.30	33.60	31.60	34.30	698.31	195.00		893.31		충족
25	2018210***	김*은	34.32	263.83	217.93	71.18	34.08	16.00	33.91	671.25	200.00		871.25		충족
26	2018210***	김*지	37.60	290.99	226.58	74.95	37.04	18.00	34.87	720.03	200.00		920.03		우수
27	2018210***	민*률	36.88	286.26	225.81	73.40	35.92	34.80	35.29	728.36	200.00		928.36		우수
28	2018210***	박*진	36.16	268.86	223.42	68.80	34.08	31.20	33.49	696.01	195.00		891.01		충족
29	2018210***	박*비	38.72	270.22	219.92	73.90	35.92	34.20	34.76	707.64	195.00		902.64		우수
30	2018210***	성*은	38.80	288.37	232.22	75.64	37.36	36.00	36.01	744.40	200.00		944.40		우수
31	2018210***	송*빈	37.36	289.32	230.88	75.03	35.52	18.60	34.63	721.34	200.00		921.34		우수
32	2018210***	신*영	35.28	264.10	223.03	69.83	34.00	34.40	34.27	694.91	195.00		889.91		충족
33	2018210***	심*은	36.72	275.64	228.36	72.48	34.04	17.20	33.69	698.13	195.00		893.13		충족
34	2018210***	윤*정	35.60	283.68	228.22	74.70	35.76	17.40	36.26	711.62	200.00		911.62		우수
35	2018210***	윤*	35.76	262.72	217.04	68.78	33.31	33.00	32.34	682.95	200.00		882.95		충족
36	2018210***	이*빈	39.52	302.40	229.74	77.00	37.60	19.00	37.11	742.37	180.00		922.37		우수
37	2018210***	이*수	32.24	261.88	218.62	68.90	34.72	16.00	33.38	665.74	180.00		845.74		충족
38	2018210***	이*지	34.64	276.73	219.06	69.70	35.20	16.00	33.38	684.71	200.00		884.71		충족
39	2018210***	임*원	38.64	287.67	225.61	74.40	36.72	18.60	34.87	716.51	180.00		896.51		충족
40	2018210***	임*빈	36.16	260.50	222.00	70.35	35.60	33.20	33.83	691.64	200.00		891.64		충족
41	2018210***	전*우	38.08	269.99	218.91	71.34	36.60	33.40	35.69	704.01	195.00		899.01		충족
42	2018210***	정*라	36.56	278.54	221.89	73.30	35.88	32.40	34.62	713.19	185.00		898.19		충족
43	2018210***	정*이	37.84	291.74	231.49	74.50	37.36	36.00	36.42	745.35	195.00		940.35		우수
44	2018210***	정*인	38.56	300.74	232.59	76.00	38.72	18.20	36.71	741.52	200.00		941.52		우수
45	2018210***	조*의	36.96	284.87	224.94	74.30	37.52	18.20	35.31	712.10	200.00		912.10		우수
46	2018210***	조*은	37.52	288.66	225.81	74.00	36.40	17.60	36.83	716.82	180.00		896.82		충족
47	2018210***	최*령	38.88	299.89	232.58	76.20	38.40	19.20	37.11	742.26	200.00		942.26		우수

NO	학번	이름	학습성과별 평가점수 (1000점 만점 기준)											과 학 성 과	평 가 결 과
			1	2	3	4	5	6	7	교과 기 반	총 괄	비교과	계		
48	2018210***	홍*희	35.68	264.78	224.73	70.10	34.08	16.60	32.68	678.65	185.00		863.65		충족
49	2018210***	황*민	36.64	270.29	225.71	70.95	33.92	34.20	33.06	704.77	185.00		889.77		충족
50	2018210***	강*진	33.76	264.93	213.38	69.80	35.00	34.20	34.10	685.17	185.00		870.17		충족
51	2018210***	고*비	36.16	271.85	220.90	72.45	35.32	34.40	34.75	705.83	185.00		890.83		충족
52	2018210***	권*려	36.32	256.79	215.77	69.50	33.80	31.60	32.40	676.18	190.00		866.18		충족
53	2018210***	권*혜	35.28	259.12	211.23	67.51	31.76	13.60	31.82	650.32	190.00		840.32		충족
54	2018210***	김*진	35.36	276.08	219.92	72.90	36.24	34.80	35.97	711.27	200.00		911.27		우수
55	2018210***	김*민	35.04	271.56	226.04	73.50	34.68	32.40	35.30	708.52	200.00		908.52		우수
56	2018210***	김*진	39.52	296.09	232.15	76.60	38.40	37.60	36.58	756.94	190.00		946.94		우수
57	2018210***	김*정	35.36	257.91	223.21	68.70	34.24	33.00	31.99	684.41	195.00		879.41		충족
58	2018210***	김*원	32.96	255.36	211.26	68.43	31.92	31.00	33.05	663.98	190.00		853.98		충족
59	2018210***	박*혜	36.56	244.18	212.12	68.62	33.76	15.00	33.04	643.28	195.00		838.28		충족
60	2018210***	박*진	33.92	262.43	216.16	69.78	33.00	32.80	34.61	682.70	195.00		877.70		충족
61	2018210***	박*문	37.36	286.58	229.19	73.95	36.72	34.40	36.21	734.41	195.00		929.41		우수
62	2018210***	신*민	33.68	251.52	213.05	68.56	31.52	28.00	32.07	658.40	170.00		828.40		충족
63	2018210***	오*현	37.52	289.90	228.44	76.20	38.32	35.40	37.06	742.84	200.00		942.84		우수
64	2018210***	유*연	34.32	253.79	215.78	69.40	34.24	30.60	33.47	671.60	195.00		866.60		충족
65	2018210***	윤*미	34.56	262.38	221.67	70.10	33.28	34.60	33.03	689.62	200.00		889.62		충족
66	2018210***	이*라	29.92	292.07	224.07	74.00	38.76	35.80	36.18	730.80	190.00		920.80		우수
67	2018210***	이*경	38.24	293.31	228.54	75.65	35.60	36.40	36.02	743.76	195.00		938.76		우수
68	2018210***	이*은	38.16	281.82	224.75	73.90	36.72	33.00	35.91	724.26	200.00		924.26		우수
69	2018210***	이*빈	33.60	224.51	207.83	65.05	29.60	13.80	31.44	605.83	190.00		795.83		충족
70	2018210***	이*림	34.88	279.33	228.44	72.50	34.72	33.60	33.99	717.46	200.00		917.46		우수
71	2018210***	이*우	35.20	259.90	220.80	71.20	33.52	33.60	33.34	687.56	195.00		882.56		충족
72	2018210***	이*원	33.12	267.49	219.49	69.40	34.40	34.00	33.69	691.59	195.00		886.59		충족

NO	학번	이름	학습성과별 평가점수 (1000점 만점 기준)											과목 학습 성과	평가 결과
			1	2	3	4	5	6	7	교과 기반	총괄	비교과	계		
73	2018210***	이*은	39.68	294.73	231.05	77.30	38.40	37.80	36.31	755.27	200.00		955.27		우수
74	2018210***	임*림	34.00	263.01	227.35	70.90	33.56	33.60	33.76	696.18	195.00		891.18		충족
75	2018210***	조*나	32.56	258.00	215.36	68.20	34.04	31.40	32.99	672.55	190.00		862.55		충족
76	2018210***	진*운	37.36	263.90	221.12	69.55	27.44	31.40	33.50	684.27	200.00		884.27		충족
77	2018210***	최*희	36.16	261.91	224.29	71.00	33.96	32.80	32.94	693.06	200.00		893.06		충족
78	2018210***	최*영	36.80	278.97	222.99	72.20	36.32	35.80	36.10	719.18	200.00		919.18		우수
79	2018210***	황*현	36.64	273.11	227.29	72.88	35.60	34.80	35.89	716.21	200.00		916.21		우수
80	2018210***	강*정	35.44	259.41	217.53	69.30	35.12	29.20	32.66	678.66	200.00		878.66		충족
81	2018210***	강*석	35.44	260.18	206.94	66.36	34.08	32.80	32.72	668.52	200.00		868.52		충족
82	2018210***	구*지	35.20	266.11	217.53	70.30	34.84	33.60	34.48	692.06	195.00		887.06		충족
83	2018210***	구*라	32.16	242.09	215.18	66.03	31.56	30.60	31.05	648.67	190.00		838.67		충족
84	2018210***	권*연	37.60	284.62	225.26	72.75	28.32	33.20	35.45	717.20	200.00		917.20		우수
85	2018210***	김*희	34.96	266.11	224.50	71.00	33.68	34.60	34.70	699.55	200.00		899.55		충족
86	2018210***	김*정	37.52	274.98	227.57	71.00	36.48	36.80	35.19	719.54	185.00		904.54		우수
87	2018210***	김*영	36.88	273.79	221.90	72.60	34.79	30.80	34.49	705.25	200.00		905.25		우수
88	2018210***	김*수	36.16	277.54	223.58	71.48	34.08	32.40	35.27	710.51	190.00		900.51		우수
89	2018210***	박*정	36.24	276.63	225.06	71.35	34.68	33.80	34.71	712.47	195.00		907.47		우수
90	2018210***	서*정	36.96	286.59	224.89	72.88	35.92	14.60	35.25	707.09	200.00		907.09		우수
91	2018210***	손*빈	34.56	259.06	223.38	69.38	34.40	35.00	34.81	690.59	200.00		890.59		충족
92	2018210***	신*영	36.64	274.33	222.01	72.16	37.60	35.80	35.37	713.91	195.00		908.91		우수
93	2018210***	안*빈	38.96	289.40	225.50	74.55	36.08	33.80	35.57	733.86	200.00		933.86		우수
94	2018210***	여*정	38.64	289.78	224.65	75.67	36.08	35.80	36.07	736.69	200.00		936.69		우수
95	2018210***	윤*원	36.16	270.19	218.61	68.00	34.72	33.20	34.70	695.58	195.00		890.58		충족
96	2018210***	이*혜	34.80	259.93	218.26	70.34	34.96	34.00	33.97	686.26	200.00		886.26		충족
97	2018210***	이*림	34.24	265.28	219.26	70.30	33.52	32.80	33.36	688.76	200.00		888.76		충족

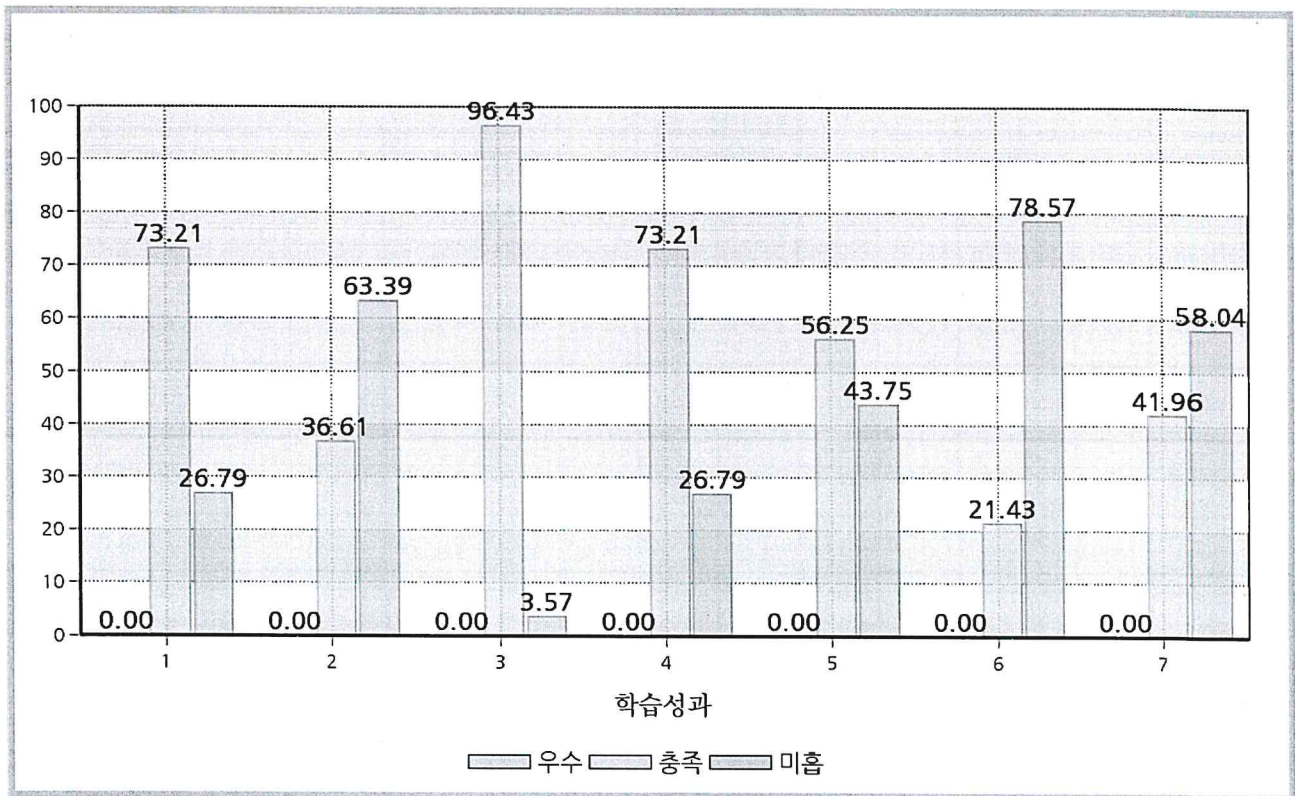
NO	학번	이름	학습성과별 평가점수 (1000점 만점 기준)											과 학 성 과	평 가 결 과
			1	2	3	4	5	6	7	교과 기 반	총 괄	비교과	계		
98	2018210***	이*경	35.36	282.79	229.08	72.00	36.24	34.00	35.01	724.48	200.00		924.48		우수
99	2018210***	이*연	33.68	253.37	216.43	69.90	33.92	32.80	33.13	673.23	200.00		873.23		충족
100	2018210***	인*숙	39.28	292.88	230.01	75.73	36.88	34.20	36.10	745.08	200.00		945.08		우수
101	2018210***	임*희	37.60	289.20	226.25	73.00	37.12	37.60	35.65	736.42	200.00		936.42		우수
102	2018210***	장*제	34.72	267.28	210.97	70.00	35.20	34.60	34.35	687.12	195.00		882.12		충족
103	2018210***	전*림	36.88	277.87	217.90	73.28	35.84	34.60	33.95	710.32	175.00		885.32		충족
104	2018210***	정*솔	37.04	290.40	219.50	73.60	37.20	34.00	36.69	728.43	195.00		923.43		우수
105	2018210***	정*지	33.60	263.92	217.42	66.85	34.28	32.40	32.98	681.45	200.00		881.45		충족
106	2018210***	조*희	34.96	271.77	219.71	71.10	35.92	32.00	35.69	701.15	195.00		896.15		충족
107	2018210***	천*경	37.28	282.98	223.96	73.75	36.40	34.40	34.96	723.73	195.00		918.73		우수
108	2018210***	최*해	37.04	285.28	224.62	71.35	36.48	36.40	35.69	726.86	200.00		926.86		우수
109	2018210***	최*은	26.40	261.97	214.95	70.73	33.28	31.40	33.30	672.03	200.00		872.03		충족
110	2018210***	하*림	36.64	291.83	227.57	74.20	36.40	36.60	36.00	739.24	195.00		934.24		우수
111	2018210***	황*선	38.00	303.55	230.78	76.38	37.68	18.00	36.67	741.06	200.00		941.06		우수
112	2019210***	안*빈	37.60	294.74	230.53	73.76	36.80	19.00	36.31	728.74	200.00		928.74		우수

6) 평가 결과 분석

□ 평가 결과 : 공통 분석

○ 평가 결과 총괄

- 인증 결과 종합 : 총 112명 중 우수인증 50.00%, 충족인증 50.00로 총 인증률은 100.00%로 나타남
- 학습성과별 결과 총괄표 : 가장 높게 나타난 학습성과는 '1. 인간존중을 위한 배려와 봉사를 실천한다.' 이고, 가장 낮게 나타난 학습성과는 '1. 인간존중을 위한 배려와 봉사를 실천한다.' 이다.



- 학습성과의 수행준거별 결과 총괄표 : 가장 높게 나타난 수행준거는 '3.1 간호상황에 필요한 핵심기본간호술을 선택할 수 있고, 간호술을 수행 할 수 있다.' 이고, 가장 낮게 나타난 수행준거는 '6.1 간호문제를 발견하고 간호연구를 계획하여 수행할 수 있다.' 이다.
- 학생 성취도 자가평가 결과 총괄표 : 가장 높게 나타난 자가평가 문항(수행준거)은 '1. 지켜야할 예의범절을 알고, 배려와 봉사를 실천할 수 있다.(90.00점)' 자가평가 문항(수행준거)은 '7. 간호와 관련된 국내외 보건의료환경과 정책의 변화를 설명한다.(81.25점)' 이다.

○ 교과기반 및 총괄 평가 구분별 총괄

- 교과기반 및 총괄평가 및 비교과평가 결과 총괄표 : 교과기반 평가에서 가장 높게 나타난 학습성과는 ' 3. 대상자의 간호상황에 따른 핵심기본간호술을 선택하여 수행한다. ' 이고, 가장 낮게 나타난 학습성과는 ' 6. 간호연구를 계획하고 직접 수행한다. ' 이다.
- 또한, 총괄평가에서 가장 높게 나타난 학습성과는 ' 4. 인간존중을 바탕으로 법과 윤리에 따라 간호를 수행한다. ' 이고, 가장 낮게 나타난 학습성과는 ' 2. 임상추론을 통해 간호상황에 적합한 간호를 제공한다. ' 이다.
- 또한, 비교과평가에서 가장 높게 나타난 학습성과는 ' ' 이고, 가장 낮게 나타난 학습성과는 ' ' 이다.
- 교과기반 및 총괄평가 및 비교과평가 결과 세부 총괄표 : 교과기반 평가에서 가장 높게 나타난 수행준거는 ' 3.1 간호상황에 필요한 핵심기본간호술을 선택할 수 있고, 간호술을 수행 할 수 있다. ' 이고, 가장 낮게 나타난 수행준거는 ' 6.1 간호문제를 발견하고 간호연구를 계획하여 수행할 수 있다. ' 이다.
- 또한, 총괄평가에서 가장 높게 나타난 수행준거는 ' 4.1 간호 관련 법과 간호사 윤리강령, 사회적 책무를 알고, 간호에 적용한다. ' 이고, 가장 낮게 나타난 수행준거는 ' 2.1 비판적 사고와 과학적 근거에 기반하여 건강관련 자료를 통합적으로 분석하고, 대상자에 따른 간호과정을 적용한다. ' 이다.
- 또한, 비교과평가에서 가장 높게 나타난 수행준거는 ' ' 이고, 가장 낮게 나타난 수행준거는 ' ' 이다.

○ 평가 도구별 결과

- 종합시험 평가도구의 수준별 비율은 우수 100.00%, 충족 0.00%, 미흡 0.00%임
- 졸업 논문 평가도구의 수준별 비율은 우수 100.00%, 충족 0.00%, 미흡 0.00%임
- 어학 능력 평가도구의 수준별 비율은 우수 72.32%, 충족 0.00%, 미흡 27.68%임
- 비정규프로그램 참여 실적 평가도구의 수준별 비율은 우수 92.86%, 충족 0.00%, 미흡 7.14%임
- 사회봉사 시간 평가도구의 수준별 비율은 우수 100.00%, 충족 0.00%, 미흡 0.00%임
- 자격증 취득 평가도구의 수준별 비율은 우수 77.68%, 충족 0.00%, 미흡 22.32%임
- 독후감 평가도구의 수준별 비율은 우수 91.07%, 충족 0.00%, 미흡 8.93%임
- BLS Provider 이수 평가도구의 수준별 비율은 우수 99.11%, 충족 0.00%, 미흡 0.89%임
- 핵심간호술기 평가도구의 수준별 비율은 우수 100.00%, 충족 0.00%, 미흡 0.00%임
- 교육자료 개발 및 발표 평가도구의 수준별 비율은 우수 97.32%, 충족 0.00%, 미흡 2.68%임

- 리더십 경험 평가도구의 수준별 비율은 우수 98.21%, 충족 0.00%, 미흡 1.79%임
- 보건의료정책 참여 평가도구의 수준별 비율은 우수 91.07%, 충족 0.00%, 미흡 8.93%임

○ 비교과 결과

□ 평가 결과 : 공통 분석

- 1) 평가 결과 총괄표 및 세부 총괄표(성취도자가평가결과포함)의 해석 및 원인 등,
 - 2) 교과기반 및 총괄평가 결과 총괄표(세부총괄포함)의 해석 및 원인 등,
 - 3) 다양한 평가도구별 평가 결과의 해석 및 의미 등,
 - 4) 개인별 평가결과 등을 포괄하여 기술
- 학습성과별 결과로서 가장 높게 나타난 항목은 '3. 대상자의 간호상황에 따른 핵심기본간호술을 선택하여 수행한다'이고, 가장 낮게 나타난 학습성과는 '6. 간호연구를 계획하고 직접 수행한다'로 나타남. PO6의 교과평가는 2개의 교과목(간호연구와 보건통계(캡스톤디자인))로 평가하였으나, 2018학번 이전에 보건통계를 수강한 19명의 학생이 미이수로 평가되어 미흡이 높게 나타남. 향후 간호연구및 보건통계로 교과목이 개설되므로 학생들이 수강을 하도록 지도하고, 연구보고서 작성에 모두 참석하도록 지도할 예정임
 - 총괄평가 중 어학능력 향상에 대한 충족비율이 72.30%로 가장 낮게 나타남. 1학년 때부터 지도교수와의 면담을 통해 진로(취업)을 위해 토익 및 기타 어학능력이 중요함을 설명하고, 학생들이 로드맵을 작성하여 3학년 2학기까지는 달성하도록 지도할 계획임

3 학습성과 평가의 환류

1) 학생 만족도 조사 결과

NO	문항	조사결과 (평균)	기타
1	1. 학습성과는 취업 희망 분야에 필요한 역량을 잘 제시하고 있다.	92.00	
2	2. 우리 학과의 교육과정은 학습성과를 잘 달성할 수 있도록 도움을 주었다.	92.00	
3	3. 학습성과 평가 기준이 명확하게 제시되었다.	88.00	
4	4. 학습성과 평가 경험은 나의 직무수행능력을 향상시키는데 도움을 주었다.	88.00	
5	5. 학습성과는 산업체 인사와 함께 객관적으로 평가되었다.	88.00	
6	6. 학습성과 평가 과정은 나의 취업 준비에 도움을 줄 것이다.	92.00	
총 평균		90.00	

※ 학습성과 평가 시행 후 실시된 학생 만족도 조사 결과에 대한 현황 분석 등을 간략히 기술

- 총 평균은 90.00점으로 2020년에 85.5점보다 높게 나타남. '1. 학습성과는 취업 희망 분야에 필요한 역량을 잘 제시하고 있다', '2. 우리 학과의 교육과정은 학습성과를 잘 달성할 수 있도록 도움을 주었다', '6. 학습성과 평가 과정은 나의 취업 준비에 도움을 줄 것이다' 항목이 92.00점으로 높게 나타났으며, '3. 학습성과 평가 기준이 명확하게 제시되었다', '4. 학습성과 평가 경험은 나의 직무수행능력을 향상시키는데 도움을 주었다', '5. 학습성과는 산업체 인사와 함께 객관적으로 평가되었다' 항목은 88.00점으로 낮게 나타남. 지도교수가 학습성과 평가의 기준을 매년 설명하고, 성취정도를 점검하는 것을 지속하기로 함.

2) 평가결과 평가의견

☐ 우수한 점

- 학생만족도 조사 결과, '1. 학습성과는 취업 희망 분야에 필요한 역량을 잘 제시하고 있다', '2. 우리 학과의 교육과정은 학습성과를 잘 달성할 수 있도록 도움을 주었다', '6. 학습성과 평가 과정은 나의 취업 준비에 도움을 줄 것이다' 항목이 92.00점으로 높게 나타나, 간호사에 필요한 역량과 이를 달성할 수 있도록 교육과정이 구성되어 있으며, 취업에 도움이 될 것으로 평가됨

☐ 취약한 점

- 학생만족도 조사 결과, '3. 학습성과 평가 기준이 명확하게 제시되었다', '4. 학습성과 평가 경험은 나의 직무수행능력을 향상시키는데 도움을 주었다', '5. 학습성과는 산업체 인사와 함께 객관적으로 평가되었다' 항목은 88.00점으로 낮게 나타나, 학습성과 평가 과정에 산업체 인사의 참여도를 높일 필요가 있음

3) 개선 사항 및 계획

- ◎ 취업 준비에 도움이 되도록 토익 등 어학능력 향상을 위한 비교과 프로그램에 참여하도록 지도할 계획임
- ◎ 교과목에 최신 임상 트렌드를 반영하여 수업을 운영하고, 산업체 인사가 참여할 수 있도록 할 계획임

4) 평가 결과의 활용

※ 학습성과 평가를 통한 학과의 교육 과정의 점검, 교수학습법 점검, 교육과정 개발의 참고 등에 활용할 수 있는 내용을기술

- 학습성과 평가 결과, 간호연구수행 능력 향상을 위한 노력이 필요하며, 최신 임상 트렌드에 발맞춘 교육과정 개발이 필요함
- 비대면/대면 수업을 활용하고, 다양한 교수법을 활용하여 학습성과 성취를 향상시키는 노력이 필요함

5) 평가 체계(편람)의 개선

※ 평가의 타당성을 높이기 위해서 수정되어야 할 부분(평가 도구 변경 혹은 루브릭 등) 학교의 지원 요청 사항 등

- 4주기 간호교육인증평가 기준에 맞춰 학습성과의 변경과 평가체계의 변경이 필요함

Ⅲ. 첨부자료

※ 참고 : (샘플) 학생별 평가표 양식

1. (평가결과) 평가도구별_평가표 및 체크리스트 샘플 1건씩 (원본은 학과보관)
2. (평가결과) 평가도구별_학생이 작성한 시험지 샘플 1건씩 (원본은 학과보관)

학습성과에 따른 평가 항목 및 포트폴리오 안내

학습성과(PO)	평가 항목	완료학 년	포트폴리 오
1. 인간존중을 위한 배려와 봉사를 실천한다.	자원봉사시간 30시간 이상	2학년	자원봉사 확 인서
	독서 후 독후감 5편 이상 - 제출 서식: 제목, 저자, 출판사, 출판연도, 느낀점	2학년	도서목록, 독 후감
2. 다양한 교양과 전공지식 및 비판적 사고에 근거하여 간호과정을 실무에 적용한다.	• 졸업학점 140학점 이상 이수(전필, 교필 이수)	4학년	각 학기별 성적증명서
	• 임상실습 1,000시간 이상	4학년	
	비판적사고와 간호과정, 임상실습입문, 통합실습	2~4학년	과목별 과제 물
	각 임상실습 과목 과제물	3~4학년	과목별 사례 보고서, 실습지침서 등 과제물
	자격증 취득 1개 이상	1~4학년	컴퓨터 등 자격증 증서
	어학능력 - 외국어능력 평가 시험 총 2회 응시	1~4학년	취득점수표
	종합시험 (졸업시험 합격)	4학년	학과장 확인
3. 대상자의 간호상황에 따른 핵심기본간호술을 선택하여 실행한다.	기본간호학실습, 임상실습입문, 통합실습 이수	1~4학년	동영상 CD등 과목별 평가 성취물
	BLS Provider자격취득	3학년	자격증 증서
4. 전문적 간호수행에 따른 법적, 윤리적 기준을 이해한다.	보건의료법규, 간호윤리(선)	2,4학년	과목별 과제 물
	임상실습입문, 통합실습	2,4학년	과목별 과제 물
5. 리더십의 원리를 알고 리더십을 발휘한다.	인간관계론, 행동과학, 간호관리학 실습	1~4학년	이수 증빙
	교육자료 개발 및 발표한 증빙 2 이상	1~4학년	교육자료 개발 및 발표 자료 증빙
	리더십 경험 증빙 1건 이상 - 대표/부대표, 발표팀의 팀장/발표자, MT조장, 동아리 팀장, 체육대회 응원단장 등 리더십 경험 • 제출 서식 : 관련 내용 및 목적, 일시, 나의 구체적 리더십 활동, 느낀점, 증빙서	1~4학년	증빙자료 제출
6. 간호연구를 기획하고 직접 수행한다.	간호연구, 보건통계 이수 졸업 연구논문 작성 및 발표 1건 이상	2~4학년	과제물 제출 연구보고서 결과물
7. 국내외 보건의료정책 변화를 인지한다.	지역사회간호학 과제-보건의료정책조사	3학년	과목 과제물
	• 보건의료정책 관련 행사, 포럼, 워크숍, 서명운동 등 참여 1건 이상 보건의료정책 관련 행사, 포럼, 워크숍, 서명운동 참여 1건 이상 •제출 서식 - 관련 행사 제목, 목적, 일시, 주최/주관, 나의 구체적 활동, 활동을 통해 느낀점	1~4학년	증빙자료 제출 -> 지역사회 과제1개+ 워크숍이나 설문지, 참가대회(간호과학회, 간호사회등)참가증명서 등 증빙자료 준비해야 함

- 대전보건대학교 간호학과 -

학습성과에 따른 성취수준

학습성과	수행준거	성취수준
1. 인간존중을 위한 배려와 봉사를 실천한다.	지켜야 할 예의범절을 알고, 배려와 봉사를 실천할 수 있다.	L1 : 예의범절, 배려 봉사에 대한 이해
		L2 : 배려와 봉사실천
2. 다양한 교양지식과 전공지식 및 비판적 사고에 근거하여 간호과정을 실무에 적용한다.	습득한 교양지식과 전공지식을 설명할 수 있고, 비판적 사고에 근거하여 대상자에 따른 간호과정을 적용할 수 있다.	L1 : 교양 및 전공지식에 대한 설명
		L2 : 비판적 사고와 간호과정에 근거하여 적용
3. 대상자의 간호상황에 따른 핵심기본간호술을 선택하여 수행한다	간호상황에 필요한 핵심기본간호술을 선택할 수 있고, 간호술을 수행할 수 있다.	L1 : 핵심기본간호술의 이해 및 수행
		L2 : 간호상황에 따른 핵심기본간호술의 선택 및 수행
4. 간호사의 법적 윤리적 기준을 이해하고 적용한다.	간호사의 법적 윤리적 기준을 이해하고 간호실무에 통합할 수 있다.	L1 : 간호상황에서 법적 윤리적 기준 인식
		L2 : 법적 윤리적 기준을 실무에 통합
5. 리더십의 원리를 알고 리더십을 발휘한다.	다양한 상황에서 리더십을 발휘할 수 있다.	L1 : 리더십의 원리 이해
		L2 : 다양한 상황에서 리더십
6. 간호연구를 계획하고 직접 수행한다.	간호문제를 발견하고 간호연구를 계획하여 수행할 수 있다.	L1 : 간호문제 발견 및 연구계획서 작성
		L2 : 연구 수행 및 보고서 작성
7. 국내외 보건 의료정책 변화를 인지한다.	간호와 관련된 국내외 보건 의료 환경과 정책의 변화를 설명한다.	L1 : 보건 의료정책의 기본개념 이해
		L2 : 국내외 의료 환경과 보건 의료정책의 변화 인식 및 설명

대전보건대학교 간호학과의 인재상, 간호교육목표, 학습성과

간호사핵심역량	간호교육목표	학습성과	인재상
1. 전인간호제공을 위한 교양 및 전공지식과 간호술의 통합적응 능력	1. 간호사로서의 올바른 인성을 갖는다.	1. 인간존중을 위한 배려와 봉사를 실천한다.	행동하는 교양인
	2. 인간과 생명의 존엄성에 대해 이해를 바탕으로 전인간호를 수행한다.	2. 다양한 교양지식과 전공지식 및 비판적 사고에 근거하여 간호과정을 실무에 적용한다.	책임감있는 전문인
	3. 과학적 지식과 숙련된 간호술기를 이용하여 간호과정을 적용한다.		
	4. 대상자 및 건강관리 팀원과의 효과적 의사소통으로 상호협동한다.		
2. 대상자 건강문제 개선을 위한 전문분야 간 의사소통과 협력능력	5. 건강문제 해결을 위해 창의적, 비판적으로 사고한다.	3. 대상자의 간호상황에 따른 핵심기본간호술을 선택하여 수행한다.	
3. 간호문제해결을 위한 비판적사고 능력	6. 전문적 간호수행과 학습에 대한 책임감을 지닌 직업관을 확립한다.	4. 간호사의 법적 윤리적 기준을 이해하고 적용한다.	
4. 간호전문직 발전을 위한 법적, 윤리적 책임인식능력	7. 박애정신을 바탕으로 지역사회 발전에 기여할 수 있는 지도자적 역량을 발휘한다.	5. 리더십의 원리를 알고 리더십을 발휘한다.	신뢰받는 협력인
5. 간호목표 달성을 위한 리더십 능력	8. 대상자의 건강유지, 증진 및 건강회복을 위한 간호교육자의 역할을 수행한다.		
6. 간호실무의 과학적 발전을 위한 연구 이해능력	9. 간호실무의 과학적 발전을 위해 연구 수행 능력을 함양한다.	6. 간호연구를 계획하고 직접 수행한다.	창의적 세계인
7. 글로벌 보건의료정책 변화 대응능력	10. 글로벌 보건의료환경 대응 능력을 함양한다.	7. 국내외 보건의료정책 변화를 인지한다.	

- 대전보건대학교 간호학과 -

학습성과 성취 증빙자료 첨부 서식

4학년 반 학번 : 이름 : (서명)

관련 학습성과	
기간 / 일시	
관련 지도교수 확인 서명	
증빙자료	※ 사진, 스캔, 자격증 사본, 각종 증명서 등 직접 부착

지도교수 : _____ (서명)

학습성과 성취를 위한 활동 자료

학년

반

학번 :

이름 :

[서명]

학습성과	2	비정규 프로그램 참여
번호	2-1-4	
기간/ 일시		
프로그램명		
주관 및 주최		
나의 참여활동		
증거 자료 첨부		※ 사진 등 직접 부착
조교 확인 서명		

지도교수 : _____ (인)

학습성과 성취를 위한 활동 자료

※ 서식에 추가하여 작성가능

4학년

반

학번 :

이름 :

[서명]

학습성과 번호	7 7-2-1	보건의료정책 관련 참여 활동
기간/ 일시		
참여 프로그램 또는 행사명		
주관/주최		
관련 프로그램의 목적		
참여 방법 및 구 체적 활동		
참여 활동을 통해 느낀점 및 자신의 변화 또는 받 은 영향		
증거 자료 첨부		

지도교수 : _____ (서명)

학습성과 성취를 위한 활동 자료

※ 서식에 추가하여 작성가능

4학년

반

학번 :

이름 :

(서명)

학습성과 번호	5 5-2-1	리더십 활동
기간/ 일시		
리더십 활동명 및 목적		
나의 구체적 리더십 활동		
느낀점 및 자신의 변화 또는 받은 영향		
증거 자료 첨부		
관련 지도교수 확인 서명		

지도교수 : _____ (서명)

학습성과 성취를 위한 활동 자료

※ 서식에 추가하여 작성가능

4학년

반

학번 :

이름 :

(서명)

학습성과 번호	1 1-1-1	독후감	
작성일			
도서명			
저자		출판사(출판년도)	
도서 선정 이유			
개요			
느낀점 및 자신의 변화 또는 받은 영향			
독서 후 실천계획 및 활동 내용			
타인에게 이 도서를 추천한다면...			

지도교수 : _____ (서명)

졸업인증 학습성과 성취 자가평가서

4학년

반

학번 :

이름 :

(서명)

※ 증빙 유무: Y/N 선택 ☐ 표시 → 자가평가 : 증빙 Y → P, 증빙 N → F 기록
판정은 지도교수에게 확인바랍니다.

학습성과		증빙자료	학생		자기 평가	교수 판정
			증빙유무			
			Y	N	P/F	P/F
1. 인간존중을 위한 배려와 봉사를 실천한다.	1-1-1	독서 목록 및 독후감 5편 이상				
	1-2-1	자원봉사 (30시간 이상)				
2. 다양한 교양과 전공지식 및 비판적 사고에 근거하여 간호 과정을 실무에 적용한다.	2-2-1	종합시험(졸업시험) 합격				
	2-2-2	졸업인정학점 140학점 이수-성적증명서				
	2-2-3	전공필수 교과목 이수				
	2-2-4	개설된 전선 교과목의 20학점 이수				
	2-2-5	임상실습 1,000시간 이상 이수				
	2-1-1	교양학점 28학점 이상 이수				
	2-1-2	어학능력(토익 500점 이상 또는 10%향상) -외국어능력 평가시험 총 2회이상 응시 (TOEIC 등 응시원서 및 점수표)				
	2-1-3	자격증 증서 - 컴퓨터 관련 등 1개 이상				
	2-1-4	비정규 프로그램 참여 (1년 1회 이상) - 총 4회 이상				
	3. 대상자의 간호상황에 따른 핵심기본간호술을 선택하여 실행한다.	3-2-1	BLS Provider 자격증 증서			
3-2-2		핵심간호술기 평가				
4. 전문적 간호수행에 따른 법적, 윤리적 기준을 이해한다.	4-2-1	핵심간호술기 평가				
5. 리더십의 원리를 알고 리더십을 발휘한다.	5-1-1	교육자료 개발 및 발표자료 - 총 2건 이상 과목명 직접 기재 및 제출				
	5-2-1	리더십 경험 증빙자료 - 총 1건 이상 대표/부대표, 발표팀의 팀장/발표자, MT조장, 동아리 팀장, 체육대회 응원단장 등 리더십 경험 증빙 * 제출 서식 : 관련 내용 및 목적, 일시, 나의 구체적인 리더십 활동, 느낀점, 증빙확인				
6. 간호연구를 기획하고 직접 수행한다.	6-2-1	졸업 연구논문 작성 및 발표 1건 이상				
7. 국내외 보건의료정책 변화를 인지한다.	7-2-1	보건의료정책 관련 참여증빙 1건 이상 - 보건의료/간호 정책 관련 프로그램, 포럼, 워크숍, 서명운동 참여 등 * 제출 서식 - 관련 행사 제목, 목적, 일시, 주최/주관, 나의 구체적 활동, 활동을 통해 느낀점				

2021. 12.

지도교수 : _____ (서명)

2019년 간호학과 학습성과 성취 자가평가서

학년

반

학번 :

이름 :

(서명)

※ 2019년 12월 현재까지의 성취 실적을 건수/수행일자 등으로 구체적으로 기록하세요.
자가평가서와 실적물을 개인파일에 준비한 후 지도교수 확인.

학습성과		증빙자료	완료 학년	실적	지도 교수
1. 인간존중을 위한 배려와 봉사 를 실천한다.	1-1	독서 목록 및 독후감 (5편 이상)	1-2학년		
	1-2	자원봉사 (30시간 이상)	2학년		
2. 다양한 교양과 전공지식 및 비판적 사고에 근거하여 간호 과정을 실무에 적용한다.	2-2-1	종합시험(졸업시험) 합격	4학년		
	2-2-2	졸업인정학점 140학점 이수-성적증명서	4학년		
	2-2-3	전공필수 교과목 이수	1-4학년		
	2-2-4	개설된 전선 교과목 이수(2016학번 이후부터 22학점 이수, 2019학번 개설된 전선교과목 20학점 이수)	1-4학년		
	2-2-5	임상실습 1,000시간 이상	2-4학년		
	2-1-1	교양교과 이수(2016학번 28학점 이상, 2017학 번 이후 30학점 이상)	1-4학년		
	2-1-2	어학능력 (토익 500이상 또는 10%향상) -외국어능력 평가시험 총 2회이상 응시 (TOEIC 등 응시원서 및 점수표) +HSK 3급, TSC 레벨, CPT 300점, BCT 2급 이상 JPT 415, JLPT신N4, SJPT레벨3, 니켄450점 이상.	1-4학년		
	2-1-3	자격증 증서 - 컴퓨터 관련 등 1개 이상	1-4학년		
	2-1-4	비정규 프로그램 참여 (1년 1회 이상)	1-4학년		
3. 대상자의 간호상황에 따른 핵심기본간호술을 선택하여 실 행한다.	3-2-1	BLS Provider 자격증 증서	3학년		
	3-2-2	핵심간호술기 평가	3-4학년		
4. 전문적 간호수행에 따른 법 적, 윤리적 기준을 이해한다.	4-2-1	핵심간호술기 평가	3-4학년		
5. 리더십의 원리를 알고 리더 십을 발휘한다.	5-1-1	교육자료 개발 및 발표자료 - 총 2건 이상	2-4학년		
	5-2-1	리더십 경험 증빙자료 - 총 1건 이상	1-4학년		
6. 간호연구를 기획하고 직접 수행한다.	6-2-1	졸업 연구논문 작성 및 발표 1건 이상	3-4학년		
7. 국내외 보건의료정책 변화를 인지한다.	7-2-1	보건의료/간호정책 관련 참여증빙 1건 이상	1-4학년		

2019. 12.

지도교수 : _____ (서명)

- 대전보건대학교 간호학과 -

2020년 간호학과 학습성과 성취 자가평가서

학년

반

학번 :

이름 :

[서명]

※ 2019년 12월 현재까지의 성취 실적을 건수/수행일자 등으로 구체적으로 기록하세요.
자가평가서와 실적물을 개인파일에 준비한 후 지도교수 확인.

학습성과	증빙자료	완료 학년	실적	지도 교수
1. 인간존중을 위한 배려와 봉사를 실천한다.	1-1 독서 목록 및 독후감 (5편 이상)	1-2학년		
	1-2 자원봉사 (30시간 이상)	2학년		
2. 다양한 교양과 전공지식 및 비판적 사고에 근거하여 간호과정을 실무에 적용한다.	2-2-1 종합시험(졸업시험) 합격	4학년		
	2-2-2 졸업인정학점 133학점 이수-성적증명서	4학년		
	2-2-3 전공필수 교과목 이수	1-4학년		
	2-2-4 개설된 전선 교과목 이수 (15학점)	1-4학년		
	2-2-5 임상실습 1,000시간 이상	2-4학년		
	2-1-1 교양교과 이수 (25학점)	1-4학년		
	2-1-2 어학능력 (토익 500이상 또는 10%향상) -외국어능력 평가시험 총 2회이상 응시 (TOEIC 등 응시원서 및 점수표) • HSK 3급, TSC 레벨, CPT 300점, BCT 2급 이상 JPT 415, JLPT신N4, SJPT레벨3, 니켄450점 이상.	1-4학년		
	2-1-3 자격증 증서 - 컴퓨터 관련 등 1개 이상	1-4학년		
	2-1-4 비정규 프로그램 참여 (1년 1회 이상)	1-4학년		
3. 대상자의 간호상황에 따른 핵심기본간호술을 선택하여 실행한다.	3-2-1 BLS Provider 자격증 증서	3학년		
	3-2-2 핵심간호술기 평가	3-4학년		
4. 전문적 간호수행에 따른 법적, 윤리적 기준을 이해한다.	4-2-1 핵심간호술기 평가	3-4학년		
5. 리더십의 원리를 알고 리더십을 발휘한다.	5-1-1 교육자료 개발 및 발표자료 - 총 2건 이상	2-4학년		
	5-2-1 리더십 경험 증빙자료 - 총 1건 이상	1-4학년		
6. 간호연구를 기획하고 직접 수행한다.	6-2-1 졸업 연구논문 작성 및 발표 1건 이상	3-4학년		
7. 국내외 보건의료정책 변화를 인지한다.	7-2-1 보건의료/간호정책 관련 참여증빙 1건 이상	1-4학년		

2021.12.

지도교수 : _____ (서명)

- 대전보건대학교 간호학과 -

2021년 간호학과 학습성과 성취 자가평가서

학년

반

학번 :

이름 :

[서명]

※ 2019년 12월 현재까지의 성취 실적을 건수/수행일자 등으로 구체적으로 기록하세요.
자가평가서와 실적물을 개인파일에 준비한 후 지도교수 확인.

학습성과		증빙자료	완료 학년	실적	지도 교수
1. 인간존중을 위한 배려와 봉사를 실천한다.	1-1-1	독서 목록 및 독후감 (5편 이상)	1-2학년		
	1-2-1	자원봉사 (30시간 이상)	2학년		
2. 다양한 교양과 전공지식 및 비판적 사고에 근거하여 간호과정을 실무에 적용한다.	2-2-1	종합시험(졸업시험) 합격	4학년		
	2-2-2	졸업인정학점 133학점 이수-성적증명서	4학년		
	2-2-3	전공필수 교과목 이수	1-4학년		
	2-2-4	개설된 전선 교과목 이수(15학점)	1-4학년		
	2-2-5	임상실습 1,000시간 이상	2-4학년		
	2-1-1	교양교과 이수(25학점)	1-4학년		
	2-1-2	어학능력 (토익 500이상 또는 10%향상) -외국어능력 평가시험 총 2회이상 응시 (TOEIC 등 응시원서 및 점수표) •HSK 3급, TSC 레벨, CPT 300점, BCT 2급 이상 JPT 415, JLPT신N4, SJPT레벨3, 나겐450점 이상.	1-4학년		
	2-1-3	자격증 증서 - 컴퓨터 관련 등 1개 이상	1-4학년		
	2-1-4	비정규 프로그램 참여 (1년 1회 이상)	1-4학년		
3. 대상자의 간호상황에 따른 핵심기본간호술을 선택하여 실행한다.	3-2-1	BLS Provider 자격증 증서	3학년		
	3-2-2	핵심간호술기 평가	3-4학년		
4. 전문적 간호수행에 따른 법적, 윤리적 기준을 이해한다.	4-2-1	핵심간호술기 평가	3-4학년		
5. 리더십의 원리를 알고 리더십을 발휘한다.	5-1-1	교육자료 개발 및 발표자료 - 총 2건 이상	2-4학년		
	5-2-1	리더십 경험 증빙자료 - 총 1건 이상	1-4학년		
6. 간호연구를 기획하고 직접 수행한다.	6-2-1	졸업 연구논문 작성 및 발표 1건 이상	3-4학년		
7. 국내외 보건 의료정책 변화를 인지한다.	7-2-1	보건의료/간호정책 관련 참여증빙 1건 이상	1-4학년		

2021.12.

지도교수 : _____ (서명)

- 대전보건대학교 간호학과 -

졸업인증 학습성과 성취 자가평가서

4학년

A 반

학번 : 201 3033

이름 : 전지우

※ 중병 유무: Y/N 선택 ☒ 표시 → 자가평가: 중병 Y → P, 중병 N → F 기록
판정은 지도교수에게 확인바랍니다.

학습성과		증빙자료	학생		교수
			중병유무		판정
			Y	N	P/F
1. 인간존중을 위한 배려와 봉사를 실천한다.	1-1-1	독서 목록 및 독후감 5편 이상	O		P
	1-2-1	자원봉사 (30시간 이상)	O		P
2. 다양한 교양과 전공지식 및 비판적 사고에 근거하여 간호과정을 실무에 적용한다.	2-2-1	종합시험(졸업시험) 합격	O		P
	2-2-2	졸업인증학점 (18,19학번:140학점, 20,21학번:133학점) 이수 [증빙자료-성적증명서]	O		P
	2-2-3	전공필수 교과목 이수	O		P
	2-2-4	개설된 전선 교과목 (18학번:22학점, 19학번:20학점, 20,21학번:15학점이상) 이수	O		P
	2-2-5	임상실습 1,000시간 이상 이수	O		P
	2-1-1	교양학점 25학점 이상 이수	O		P
	2-1-2	어학능력 -외국어능력 평가시험 중 2회이상 응시 [TOEIC 등 응시원서 및 점수표]	O		P
	2-1-3	자격증 중서 - 컴퓨터 관련 등 1개 이상		O	F
	2-1-4	비정규 프로그램 참여 (1년 1회 이상) · 총 4회 이상	O		P
	3-2-1	BLS Provider 자격증 중서	O		P
3. 대상자의 간호상황에 따른 핵심기 본간호술을 선택하여 실행한다.	3-2-2	핵심간호술기 평가	O		P
4. 전문적 간호수행에 따른 법적, 윤리적 기준을 이해한다.	4-2-1	핵심간호술기 평가	O		P
5. 리더십의 원리를 알고 리더십을 발휘한다.	5-1-1	교육자료 개발 및 발표자료 - 총 2건 이상 과목명 직접 기재 및 제출	O		P
	5-2-1	리더십 경험 증빙자료 - 총 1건 이상 대표/부대표, 발표자의 팀장/발표자, MT조장, 동아리 팀장, 체육대회 응원단장 등 리더십 경험 증빙 * 제출 서식 : 관련 내용 및 목적, 일시, 나의 구체적 리더십 활동, 느낀점, 증빙확인	O		P
6. 간호연구를 기획하고 직접 수행한다.	6-2-1	졸업 연구논문 작성 및 발표 1건 이상	O		P
7. 국내외 보건 의료정책 변화를 인지한다.	7-2-1	보건 의료정책 관련 참여증빙 1건 이상 · 보건 의료/간호 정책 관련 프로그램, 포럼, 워크숍, 서명운동 참여 등 * 제출 서식 : 관련 행사 제목, 목적, 일시, 주최/주관, 나의 구체적 활동, 활동을 통해 느낀점	O		P

○○○○. 12 .

지도교수 :

30/12/20 (서명)

2021년 간호학과 학습성과 성취 자가평가서

4 학년

A반

학번 : 2018 0033

이름 : 전지우

※ 0000년 12월 현재까지의 성취 실적을 건수/수행일자 등으로 구체적으로 기록하세요.
자가평가서와 실적물을 개인파일에 준비한 후 지도교수 확인.

학습성과		증빙자료	완료 학년	실적	지도 교수
1. 인간존중을 위한 배려와 봉사를 실천한다.	1-1	독서 목록 및 독후감 (5편 이상)	1-2학년	5편	
	1-2	자원봉사 (30시간 이상)	2학년	37시간	
2. 다양한 교양과 전공지식 및 비판적 사고에 근거하여 간호과정을 실무에 적용한다.	2-2-1	종합시험(졸업시험) 합격	4학년	0	
	2-2-2	졸업인정학점 (18,19학번:140학점, 20,21학번:133학점) 이수 (증빙자료-성적증명서)	4학년	141점	
	2-2-3	전공 필수 교과목 이수	1-4학년	87점	
	2-2-4	개설된 전선 교과목 (18학번:22학점, 19학번:20학점, 20,21학번:15학점 이상) 이수	1-4학년	22점	
	2-2-5	임상실습 1,000시간 이상	2-4학년	1000시간	
	2-1-1	교양교과 이수 25학점 이상 이수	1-4학년	32점	
	2-1-2	어학능력 (토익 500이상 또는 10%향상) -외국어능력 평가시험 중 2회 이상 응시 (TOEIC 등 응시원서 및 점수표) -HSK 3급, TSC 레벨, CPT 300점, BCT 2급 이상 JPT 415, JLPT신4, SJPT레벨 3, 니켄450점 이상	1-4학년	2번	
	2-1-3	자격증 중서 - 컴퓨터 관련 등 1개 이상	1-4학년	-	
	2-1-4	비정규 프로그램 참여 (1년 1회 이상)	1-4학년	4건	
	3-2-1	BLS Provider 자격증 중서	3학년	2020.12.28	
3. 대상자의 간호상황에 따른 핵심기본간호술을 선택하여 실행한다.	3-2-2	핵심간호술기 평가	3-4학년	3학년 핵심술기	
4. 전문적 간호수행에 따른 법적, 윤리적 기준을 이해한다.	4-2-1	핵심간호술기 평가	3-4학년	3학년 핵심술기	
5. 리더십의 원리를 알고 리더십을 발휘한다.	5-1-1	교육자료 개발 및 발표자료 - 총 2건 이상	2-4학년	2건	
	5-2-1	리더십 경험 증빙자료 - 총 1건 이상	1-4학년	1건	
6. 간호연구를 기획하고 직접 수행한다.	6-2-1	졸업 연구논문 작성 및 발표 1건 이상	3-4학년	1건	
7. 국내외 보건 의료정책 변화를 인지한다.	7-2-1	보건 의료/간호정책 관련 참여증빙 1건 이상	1-4학년	1건	

○○○○. 12

지도교수 : _____ (서명)

- 대전보건대학교 간호학과 -

4학년 A 반

학번 : 20 0033

이름 : 전지
우

학습성과 번호	1 1-1-1	독후감	
작성일	2021.12.13		
도서명	햇빛은 찬란하고 인생은 귀하니까요		
저자	장영숙	출판사(출판년도)	김영사(2021)
도서 선정 이유	영상을 통해 먼저 접했는데 자신의 삶에 최선이었고 지금은 여유로운 모습까지 멋진 어른이라고 생각했다. 이제는 책을 통해 남의 기준과 시선이 흔들리지 않고 나를 지키며 사는 법을 글로도 더 자세하게 느끼고 배워보고 싶었다.		
개요	글쓰기의 경력과 공력을 고스란히 담아낸 책이다. 어린 시절 외모 지적을 받아서 '난 멋있어지겠다'는 생각으로 패션계에 입문한 이야기, 유학생 시절 이탈리아에서 치열하게 공부했던 이야기, 일하는 엄마 시절 밀과 옥아를 병행하며 꿈을 이루기 위해 부단히 노력했던 이야기, 성공 가도를 달리던 중 시련을 겪고 시야를 주위로 돌리게 된 이야기, 유튜브를 시작하고 달라진 일상에 관한 이야기, 깨끗하게 죽기 위해 몸소 하는 실천에 관한 이야기까지 일라논나의 인생사와 경험이 즐겁게 스며 있다.		
느낀점 및 자신의 변화 또는 받은 영향	"나의 자식, 나의 남편 앞에 '나'라는 한 음절이 붙는 건, 내가 존재해야 자식도 남편도 있다는 뜻이라고. 내가 없다면 나의 우주도 멸망한다고. 무엇보다 나를 위해 산다는 대명제를 세우라고. 자신의 요구부터 먼저 알아차려서 들어주어야 한다고." 라는 문장이 가장 인상깊다. 결국 나의 자존감을 세워주는 방법은 내가 내 자신을 아끼고 소중하게 여기는 것이 최선이라는 것을 느끼고 있다. 어딘가에 갇힌 나를 누군가 꺼내줄 수 있는 것이 아니다. 기다리는 것이 아니라 스스로 깨고 나와야 한다. 나는 나만이 위할 수 있다. 그러기 위해 스스로를 칭찬하고 사랑하기 위해 매일 노력하러 하고 있다.		
독서 후 실천계획 및 활동 내용	하루의 루틴을 정하고 꼭 지킨다고 한다. 매일 미사 참례 후 산책하고 아무 일이 없어도 무조건 나가서 한 시간씩 걷는다고 한다. 과부하 된 계획을 세우지 않으니 허둥대며 실수하는 일이 줄고, 인생에 질서가 생겨 만족감이 생기며, 꼭 해야 할 일만 찾아서 파악해 있는 하루를 보내니 쓸데없는 감정에 휘둘리지 않는다고 한다. 그래서 나도 매일 일기를 쓰는 나만의 루틴을 만들었다. 아무 일이 없더라도 사소하게라도 나의 생각이나 감정을 글로써 표현하고 마음 속에서 차분하게 정리하는 시간을 보내고 있다.		
타인에게 이 도서를 추천한다면...	이 책을 통해 자신을 따뜻하게 품어줄 수 있는 사람들이 있었으면 좋겠다. 나를 사랑할수록 제일 행복해지는 것은 나 자신이다.		

지도교수 : _____ (서명)

4학년 A 반

학번 : 201 J033

이름 : 전지
우

학습성과 번호	1 1-1-1	독후감	
작성일	2021.12.13		
도서명	나는 편찮아요		
저자	박영현	출판사(출판년도)	생각나눔(2016)
도서 선정 이유			
개요	<p>갑작스러운 사고로 환자와 보호자의 자리에서 세상을 바라볼 수밖에 없었던 사람들의 이야기를 담은 책이다. 작가는 물리치료사로 일하면서 그들의 일상을 보게 되었다. 신체적인 제한이 있다고 모두가 불편한 삶을 사는 것은 아니다. 오히려 많이 불편할수록 조그마한 것에 감사하고 고마워하게 되는 아이러니한 상황이 벌어진다. 항상 아파할 것 같고 슬퍼할 것 같은 이 책의 주인공들 역시 나름대로 행복의 이유와 조건을 찾아 소중한 일상을 만들어간다.</p>		
느낀점 및 자신의 변화 또는 받은 영향	<p>역시 편찮은 사람들이임에도 불구하고 우리의 일방적인 시선의 틀 안에 가둬버린 것이 아닐까라는 생각이 들었다. 흔한 칭찬 하나라도 없다면 불편함을 느낄 것이다. 그렇다고 살지 못하는 것은 아니다. 그저 불편할 뿐이다. 이것처럼 그들은 편찮은 사람들이다. 있는 그대로 다가가도 된다. 오히려 나의 감정 때문에 그들이 나의 눈치를 봐야 할 수도 있기 때문이다. 큰 도움이 필요한 것이 아니다. 공감은 하더라도 굳이 어설피고 조심스러운 동정과 슬픔으로 그들을 바라보는 것이 그들이 바라는 것이 아닐 것이라고 생각하게 됐다.</p>		
독서 후 실천계획 및 활동 내용	<p>그동안 잊고 있던 나의 소중한 가족과 내 삶에 대해서도 생각할 수 있었고 책의 주인공들 시야에서는 내가 어떤 사람일지 되돌아보게 되었다. 그리고 '건강하게 산다'라는 것에 대해 고민해보았다. 몸이 아픈 곳이 없는 것도 건강이다. 근데 '긍정적인 감정을 전달할 수 없는 상태'도 건강하다고 할 수 있을까? 아니더라고 생각이 든다. 그런 면에서 건강한 사고와 시야를 갖기 위해 노력해야겠다.</p>		
타인에게 이 도서를 추천한다면...	<p>사회가 그들을 바라볼 때 시야를 넓힐 필요가 있다고 생각한다. 사회는 높은 곳을 바라보고 그들은 낮은 곳을 보기 때문이다. 사회 역시 스스로 노력하여 지금보다 기능과 역할을 넓혀나가야 한다.</p>		

지도교수 : _____ (서명)

4학년

A 반

학번 : 20

이름 : 전 우

2021.12.13

학습성과	1	독후감	
번호	1-1-1		
작성일	2021.12.13		
도서명	간호사 너 자신이 되어라		
저자	한화순	출판사(출판년도)	에디캠퍼스(2015)
도서 선정 이유	대부분 간호 업무를 소개하는 이론서가 많았는데 작가가 병원 파트장이 되기까지 직접 겪은 간호사 생활에 대한 이야기를 담았기 때문에 간호사로서의 자질, 사명 등 간호사라는 직업에 대해 다시 생각해볼 수 있었다.		
개요	1984년에 간호사로 입사하여 수술실 파트장, 마취회복실 파트장, 중앙공급실 파트장까지 역임했던 30여 년 경력의 작가는 자신의 과거를 하나하나 되짚고 그걸 현재에 맞춰 적용시켰다. 간호대학생부터 은퇴간호사에 이르기까지 간호사로서 살아가고 있는 이들에게 깨달음을 얻겨주고, 각자 위치에서 가져야 할 올바른 태도와 정신을 알려준다.		
느낀점 및 자신의 변화 또는 받은 영향	간호사가 된 후부터 은퇴한 날까지 근무 했던 일을 바탕으로 간호사로써의 자질과 왜? 내가 간호사를 선택하게 된 계기에 대해서 다시 일깨우는 시간이 되었다. 내가 간호사로써의 가져야 할 인성과 성품에 대해 생각해보았다. 지금까지 내가 어떤 마음가짐이었는지, 앞으로는 어떤 마음가짐으로 살아야 할지 되돌아보았다.		
독서 후 실천계획 및 활동 내용	간접적으로 간호사의 업무와 심리를 알 수 있어서 마음의 준비를 할 수 있었다. 또 지금은 생각만하지 말고 나만의 비전을 가져야 할 때이다. 이 책 역시 시기적절하게 다시 읽어 큰 도움이 되었다. 내가 어떤 간호사가 되고 싶은지에 대해 다시 생각했다.		
타인에게 이 도서를 추천한다면...	간호사란 어떤 직업인지 알게 되고 내가 진짜 할 수 있을지 진지하게 고민해볼 수 있는 계기를 만들어주는 책인 것 같다.		

지도교수 : _____ (서명)

4학년 A 반

학번 : 201 0033

이름 : 전지

학습성과	1	독 후 감	
번호	1-1-1		
작성일	2021.12.13		
도서명	나는 간호사, 사람입니다		
저자	김현아	출판사(출판년도)	쌤엔 파커스(2018)
도서 선정 이유	간호사가 실제로 맞이하는 상황들, 열악한 근무환경, 여러가지로 겪게되는 힘든 고난들을 잘 드러냈다. 이 책은 간호사란 직업을 소개하여 우리가 직접 접지 못한 부분을 적나라하게 알려준다. 병원에서 일하는 간호사를 이해하게 된다.		
개요	21년동안 환자를 돌보아왔던 외과 응급실 간호사가 병원에서 보고 느꼈던 것들을 포함하고 있다. 언젠가 보았던 항상 무표정이었던 간호사가 병원에서 일할때의 모습, 간호사들 사이에서 태움 문화, 그들이 처한 환경을 소개한다. 그들이 노력과 정성으로 누군가를 소생시켰을 때의 기쁨, 환자를 돌보는 과정에서 오는 행복을 보여주고 병원에서의 간호사를 이해할 수 있게 한다.		
느낀점 및 자신의 변화 또는 받은 영향	간호사의 근무환경이 얼마나 열악한지, 그들이 병원에서 어떻게 하루 하루를 버텨가는지에 대해 알게되었다. 간호사는 그저 직업활동만이 아닌 마음으로 뛰는 사람이란 사실을 깨닫게 되었다. 그저 몸과 생명만을 치료하지 않고 환자의 마음까지 신경쓰는 간호사가 대단하다. 밥 한끼 제대로 먹지 못하고 힘든 하루를 보내는 간호사라는 직업을 참 어렵다. 나도 그들처럼 환자에게 진심인 간호사가 되고싶으면서도 간호사의 처우개선이 필요하다고 생각했다.		
독서 후 실천계획 및 활동 내용	책에는 간호사로서 힘든 이야기보다 눈물 짓게 만드는 환자들의 이야기가 훨씬 더 많았다. 인간의 삶은 짧고 허무하면서도 그렇기에 아슬아슬한 생각을 하게되었다. 좋은 사람만이 존재하지는 않지만 그래도 그 안에 숨어있는 사람들의 따뜻함을 찾을 줄 알고 사랑하는 사람이 되어야겠다.		
타인에게 이 도서를 추천한다면...	간호사를 꿈으로 가지려는 사람들에게는 간호사란 무엇인가, 이제 막 간호사가 된 사람들에게는 사명감을, 그리고 지금 간호사인 사람들에게는 공감과 위로를 줄 수 있다.		

지도교수 : _____ (서명)

4학년

A 반

학번 : 20 10033

이름 : 조 기

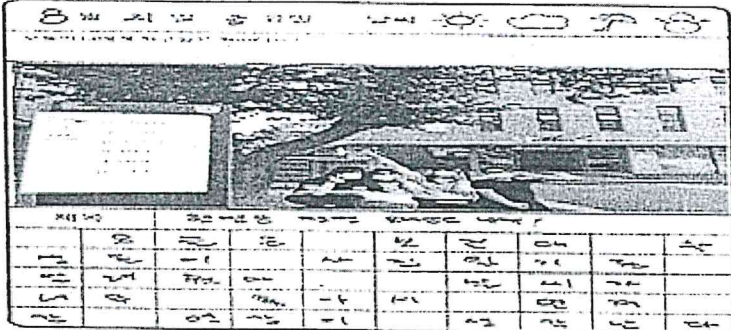
학습성과 번호	1 1-1-1	독후감		
작성일	2021.12.13			
도서명	모리와 함께한 화요일			
저자	미치 앨봄, 모리 슈윙츠 저/공경희 역	출판사(출판년도)	살림출판사(2017)	
도서 선정 이유				
개요	대학 졸업 후 만나기로 한 만남은 20년이라는 시간을 건너 대학생에서 잘나가는 기자가 된 미치와 루게릭병에 걸린 모리와의 만남으로 이루어진다. 잘나가는 기자가 됐지만 미치는 함께 한 순간 자기의 삶을 되돌아보게 되고 자신이 제대로 된 삶을 살지 못했다고 생각한다. 점점 죽어가는 모리와 미치의 만남은 화요일마다 이루어진다. 죽어가는 노교수의 육체와는 다르게 미치는 이 만남을 통해 점점 더 성숙해져간다. 세상에서 중요하다고 생각하는 것들 대신 나와 내 주변의 사람을 사랑하고 그런 시간을 더 가지야 한다는 말은 미치를 되돌아 보게 만든다. 그는 방송을 통해 더 많은 사람들에게 자신의 생각을 전했고 많은 사람들을 용기를 얻었다.			
느낀점 및 자신의 변화 또는 받은 영향	세상을 살다보면 정말 중요한 것이 사소한 것으로 여겨지고 잊기 쉬워지는 것 같다. 하지만 이 책을 통해 눈에 보이는 것 보다는 눈에 보이지 않는 요소들에 대해 다시 한번 생각해보게 되고 초심으로 돌아가게 해주는 책인 것 같았다. 나에게 주어진 것들 모두 지나치지 않고 소중하게 여길 준비를 할 수 있었다.			
독서 후 실천계획 및 활동 내용	죽음 앞에서 절망하지 않고 후회하지 않고, 자신의 삶에 긍정하며, 끝까지 주변 사람을 돌보며 도움을 받으며 자신의 삶으로 즐기는 모리교수가 너무 멋있었다. 어두운 상황 속에서 따뜻한 사람을 꺼내드는 것이 얼마나 강한 마음인지 알게 되었다. 나도 나 자신에게도, 남에게도 그럴 수 있는 존재가 되었으면 좋겠다.			
타인에게 이 도서를 추천한다면...	분주하고 피로한 고된 세상이지만 그 속에서도 따뜻함과 사람을 바르게 되는 게 사랑이라면 이 책이 위로가 될 것 같다.			

지도교수 : _____ (서명)

4학년 A 반

학번 : 20 033

이름 : 전지

학습성과	5	리더십 활동
번호	5-2-1	
기간/ 일시	2022.08.18-22	
리더십 활동명 및 목적	지역사회간호학실습 교내실습에서 조장을 맡았다. 과목 특성에 맞게 지역에 대해 조사하고 지역 특성에 맞는 교육자로 등이 무엇인지에 대해 학습하였다. 지역사회간호에 대해 조원들과 협동하여 알맞은 간호에 대해 알아갔다.	
나의 구체적 리더십 활동	지역사회간호학실습 교내실습에서 조장을 맡아 매일 과제 문항을 역할에 맞게 나누고 시간까지 다 할 수 있도록 했다. 각자 해낸 부분을 파일로 정리하여서 교수님께 제출하였다.	
느낀점 및 자신의 변화 또는 받은 영향	지역사회간호학 실습을 통해서 지역에 필요한 간호가 무엇인지에 대해 배울 수 있었다. 그리고 지역간호사업 중 큰 부분을 차지하는 보건소 같은 경우에 여러 사람들과 협동하여 사업을 진행하는 것을 볼 수 있는데 실습을 통해서 지역 주민의 건강문제들을 파악하고 우선순위가 무엇인지, 어떻게 주민에게 효과적으로 간호를 제공할 수 있을지 조원들과 함께 생각해보 수 있어서 좋았다.	
증거 자료 첨부		
관련 지도교수 확인 서명		

지도교수 : _____ (서명)

4학년 A 반

학번 : 20 1033

이름 : 전

김지영

학습성과 번호	7 7-2-1	보건의료정책 관련 참여 활동
기간/ 일시	2018	
참여 프로그램 또는 행사명	간호법 제정을 위한 서명운동	
주관/주최	대한간호협회	
관련 프로그램의 목적	합리적인 간호법체계를 통해 간호사의 처우와 노동조건을 바꿈과 국민들이 건강하고 간호사가 행복하게 일할 수 있는 시스템을 마련할 수 있다.	
참여 방법 및 구 체적 활동	서명운동에 참여하고 주변인들에게도 참여를 권유했다.	
참여 활동을 통해 느낀점 및 자신의 변화 또는 받 은 영향	간호사에게 필요한 대우나 간호사와 간호보조인력의 정확한 업무 명시 등 간호법이 필요한 이유에 대해 다시 한번 생각해볼 수 있게 되었다. 그리고 그 변화가 일어날 수 있도록 나부터 관심을 가져야겠다고 느꼈다.	
증거 자료 첨부		

지도교수 : _____ (서명)

4 학년

A 반

학번 : 20 0033

이름 : 전

2021년

학습성과	2	비정규 프로그램 참여
번호	2-1-4	
기간/ 일시	2018-2021	
프로그램명	영어회화, 병원감염예방, 자살예방 생명 지킴이교육, 장애인식개선교육	
주관 및 주최	대전보건대학교	
나의 참여활동	외국인 강사님과 한 시간동안 자유롭게 영어로 이야기하고 공부할 수 있었다. 그리고 감염의 정의, 예방의 중요성과 방법에 대해서도 알 수 있었다. 그리고 자살예방교육과 장애인식개선교육을 통해 자신의 생명과 타인의 생명을 소중하게 여기는 방법에 배울 수 있었다.	
중거 자료 첨부	<div style="display: flex; justify-content: space-between;"> <div> <p>병원감염예방</p> <p>2019-11-13</p> </div> <div> <p>자살예방교육</p> <p>2019-11-12</p> </div> </div>	
조교 확인 서명		

지도교수 : _____ (인)

4학년

A 반

학번 : 20 0033

이름 : 전 지우

관련 학습성과	졸업학점 이수
기간 / 일시	2018.03-2021.12
관련 지도교수 확인 서명	
증빙자료	

성적이수 및 수강신청내역서			
학 과	본 반	학 번	성 명
기이수 학점	4.00	2018210033	전 지우
구분	교과목명	학점	등급
교과	대학생영어1	2	B+
교과	기초생물학	2	A+
교과	대중문화읽기	2	B+
교과	실험생물학과 음향처리	2	A+
교과	영어회화1	2	A+
교과	인간과 환경	2	A+
교과	창의적 음악	2	B+
교과	컴퓨터기초	2	B+
전필	인간관계와비소통	2	C+
전필	인간심리학이해	2	A+
신학학점	신학학점 16	신학학점 16	신학학점 16
기이수 학점	0.00	2020학년도 1학기	
구분	교과목명	학점	등급
교과	대학생영어2	2	B+
교과	정보처리와 컴퓨터 활용2	2	C+
교과	세계문화심학	2	A+
교과	영어회화2	2	A+
교과	현대영역의 건강과 생활	2	A+
전필	인간관계론	2	A+
전필	기초과학1	2	A+
전필	기초과학2	2	A+
전필	생리학과	2	B+
신학학점	신학학점 16	신학학점 16	신학학점 16
기이수 학점	0.00	2019학년도 1학기	
구분	교과목명	학점	등급
교과	대학생영어1	2	B+
교과	사회심리학	2	A+
교과	영어회화1	2	A+
전필	기초과학1	2	B+
전필	기초과학2	2	B+
전필	생리학과	2	B+
전필	인간관계론	2	B+
전필	인간관계론	2	B+
전필	인간관계론	2	B+
신학학점	신학학점 16	신학학점 16	신학학점 16
기이수 학점	0.00	2019학년도 2학기	
구분	교과목명	학점	등급
교과	대학생영어2	2	B+
교과	사회심리학	2	A+
교과	영어회화2	2	B+
전필	인간관계론	2	B+
전필	인간관계론	2	B+
전필	인간관계론	2	B+
신학학점	신학학점 16	신학학점 16	신학학점 16
기이수 학점	0.00	2020학년도 1학기	
구분	교과목명	학점	등급
교과	대학생영어1	2	B+
교과	정보처리와 컴퓨터 활용2	2	C+
교과	세계문화심학	2	A+
교과	영어회화2	2	A+
교과	현대영역의 건강과 생활	2	A+
전필	인간관계론	2	A+
전필	기초과학1	2	A+
전필	기초과학2	2	A+
전필	생리학과	2	B+
신학학점	신학학점 16	신학학점 16	신학학점 16
기이수 학점	0.00	2020학년도 2학기	
구분	교과목명	학점	등급
교과	대학생영어2	2	B+
교과	정보처리와 컴퓨터 활용2	2	C+
교과	세계문화심학	2	A+
교과	영어회화2	2	A+
교과	현대영역의 건강과 생활	2	A+
전필	인간관계론	2	A+
전필	기초과학1	2	A+
전필	기초과학2	2	A+
전필	생리학과	2	B+
신학학점	신학학점 16	신학학점 16	신학학점 16
기이수 학점	0.00	2021학년도 1학기	
구분	교과목명	학점	등급
교과	대학생영어1	2	B+
교과	정보처리와 컴퓨터 활용2	2	C+
교과	세계문화심학	2	A+
교과	영어회화2	2	A+
교과	현대영역의 건강과 생활	2	A+
전필	인간관계론	2	A+
전필	기초과학1	2	A+
전필	기초과학2	2	A+
전필	생리학과	2	B+
신학학점	신학학점 16	신학학점 16	신학학점 16
기이수 학점	0.00	2021학년도 2학기	
구분	교과목명	학점	등급
교과	대학생영어2	2	B+
교과	정보처리와 컴퓨터 활용2	2	C+
교과	세계문화심학	2	A+
교과	영어회화2	2	A+
교과	현대영역의 건강과 생활	2	A+
전필	인간관계론	2	A+
전필	기초과학1	2	A+
전필	기초과학2	2	A+
전필	생리학과	2	B+
신학학점	신학학점 16	신학학점 16	신학학점 16

지도교수 : (서명)

4학년

A 반

학번 : 201 033

이름 : 전

454

관련 학습성과	졸업학점이수
기간 / 일시	
관련 지도교수 확인 서명	
증빙자료	

성적이수 및 수강신청내역서

이슬감상론	2										
전필 간호관리학2	2										
전필 간호관리학실습	2										
전필 보건의로법규	1										
전필 성인간호학5	2										
전필 서울레이션실습2	2										
전필 여성건강간호학실습2	1										
전필 정신간호학3	1										
전필 정신간호학실습2	1										
전필 지역사회간호학3	1										
전선 고위험여성간호	1										
전선 응급및재해관리	2										
전정학점 18	취득학점 0	제이수 0									
구분	교필	교양	전필	전선	인선	교직	일선	필수	국제	인정	계
이수	4	26	74	19	0	0	0	0	0	0	123
신청	0	2	13	3	0	0	0	0	0	0	18
★필히 본인 확인 후 서명★						서명					

지도교수 : _____ (서명)

4학년

A 반

학번 : 20 0033

이름 : 전

학업인증

관련 학습성과	자 원 봉사
기간 / 일시	2018-2019
관련 지도교수 확인 서명	
증빙자료	

2019	1학기	학업인증	봉사활동명	20191810	2	대한보건대학교 자원봉사센터
2019	1학기	학업인증	봉사활동명	20191811	1	대한보건대학교 자원봉사센터
2019	1학기	학업인증	대한보건대학교 자원봉사센터	20191812	1	15
2019	1학기	학업인증	대한보건대학교 자원봉사센터	20191813	1	15
2019	1학기	학업인증	대한보건대학교 자원봉사센터	20191814	1	15
2019	1학기	학업인증	대한보건대학교 자원봉사센터	20191815	1	대한보건대학교 자원봉사센터
2019	1학기	학업인증	대한보건대학교 자원봉사센터	20191816	1	15
2019	1학기	학업인증	대한보건대학교 자원봉사센터	20191817	1	15
2019	1학기	학업인증	대한보건대학교 자원봉사센터	20191818	1	15
2019	1학기	학업인증	대한보건대학교 자원봉사센터	20191819	1	15
2019	1학기	학업인증	대한보건대학교 자원봉사센터	20191820	1	15
2019	1학기	학업인증	대한보건대학교 자원봉사센터	20191821	1	15
2019	1학기	학업인증	대한보건대학교 자원봉사센터	20191822	1	15
2019	1학기	학업인증	대한보건대학교 자원봉사센터	20191823	1	15
2019	1학기	학업인증	대한보건대학교 자원봉사센터	20191824	1	15
2019	1학기	학업인증	대한보건대학교 자원봉사센터	20191825	1	15
2019	1학기	학업인증	대한보건대학교 자원봉사센터	20191826	1	15
2019	1학기	학업인증	대한보건대학교 자원봉사센터	20191827	1	15
2019	1학기	학업인증	대한보건대학교 자원봉사센터	20191828	1	15
2019	1학기	학업인증	대한보건대학교 자원봉사센터	20191829	1	15
2019	1학기	학업인증	대한보건대학교 자원봉사센터	20191830	1	15

지도교수 : _____ (서명)

관련 학습성과	교육자료 개발 및 발표자료
기간 / 일시	2020.08
관련 지도교수 확인 서명	
증빙자료	

5. 노인건강 프로그램을 계획한 작성(HP2020을 참고하여 작성)

교육주제	<p>알츠 : 주제가 저장 되었습니다</p>
교육주제 선정배경	<p>고령화 사회에서 우리가 주목해야 할 것은 장수하는 노인들의 증가와 더불어 노인성 질환자를 역시 크게 증가 할 것이라는 사실이다. 인간은 노년기에 접어들면서 생물학적 변화와 더불어 신체적 기능의 저하가 일어나게 되며, 정신적 심리적 사회적으로 많은 변화를 겪게 된다. 이러한 변화를 속에서 노인들은 흔히 만성적 질병을 가지게 되는데, 의학적 진보로 여러 질병성 질환들의 발생 또는 증상이 감소될어도 불구하고 여러 만성 질환들은 노인들에게 계속적으로 큰 문제가 되고 있다. 노인의 대표적 질환 중 하나인 치매는 노인들에게 있어서 흔히 발생하는 질병으로, 뇌세포가 파괴되어 정상 성질을 할 수 있을 만큼 기억력과 지적 기능이 떨어지는 증상이다. DMS-IV에서는 치매를 항 단기 기억, 중상적 망각, 판단, 언어, 성격변화와 같은 인지기능에서의 결핍이라고 말하고 있다. 치매로 인해 오는 여러 가지 증상을 가장 대표적인 부분은 인지 영역의 문제로써 언어적 기능, 학습 기능, 현실 소지 인식, 항 단기 기억력의 저하가 이에 해당한다. 특히 항 단기 기억력의 저하는 정신적 혼란을 야기시켜 현실 소지 인식을 비롯한 재현능력 및 공간상의 소동, 과잉된 사고유설, 성격변화 등의 전반적인 생활기능의 감소에 영향을 미친다. 19세기 말부터 현재에 이르기까지 정신분석학과 심리학은 모든 학문 영역의 관심이 되어 오고 있다. 이에 따라 구체적인 방법론 이니라 심리적이고 정신적인 부분에 있어서도 그것을 치료하고자 하는 기술이 발달하기 시작하였다. 사용하는 매체에 따라 각각의 예술재료가 갖는 성격이 달라지고, 그에 따른 심리적 효과에도 차이를 보인다. 사진이라는 매체는 20세기 내내 예술의 갈래로서 빠른 속도로 성장해 왔다. 사진이 가진 사실성과 기록성이란 특성은 그 나름의 예술적 의미를 지녔고 사진치료는 사진의 사실성과 기록성을 유지하고, 전문적인 숙성을 보일 수 있으면서 사진이 대중과 서용될 만한 수 있는 하나의 기능성으로 제시할 수 있는 것이다. 과거를 회상하는 것에 있어 사진이라는 매체는 기억과 잘 어울리며, 기억적 회상에 사진을 활용하면 심리치료에 있어서 어려움을 감소시키고 더욱 효과적일 수 있을 것이다. 특히 치매노인들에게 사진은 기억을 회상하게 함으로써 서각적 사고를 유발하게 하고 그들의 일상 중 드러내어 그것을 치유할 수 있을 것이다. 사진이라는 매체의 특성상 기록성 사실성 전달성이라는 속성을 갖는데 이러한 속성들은 인간의 마음 구조에 신뢰감을 형성시켜 주고, 기억을 재구성시키고, 인지행위를 유도하는 세 가지 심리적 효과를 불러일으키고, 이는 다른 예술재료의 매체에서는 기대할 수 없는 심리적 치료 효과를 기대할 수 있다. 이러한 연구 결과를 바탕으로 '사진일기쓰기' 프로그램에 노인의 회상기능과 자아통합감에 유의미하게 작용을 미치고 치매 위험 노인의 주의집중과 함께 인지기능을 향상시켜 치매 예방에 효과적일 것이라고 생각되어 이 주제를 선정하게 되었습니다.</p>

지도교수 : _____ (서명)

4학년

A 반

학번 : 201 0033

이름 : 전;

100

관련 학습성과	교육자료 개발 및 발표자료
기간 / 일시	2020.06
관련 지도교수 확인 서명	
증빙자료	

아동의 구강건강 모전교육 계획서

- [illegible]

[illegible]

정기		<ul style="list-style-type: none"> · 첫출발과 마지막 도착 대열을 정한다 · 기원 사흘 동안 경지전의 수장경전의 참모의를 대열에 정한다 · 기원 사흘에 대한 사흘 동안 해리복 시간의 가한다 			
연말	연말 경향	<ul style="list-style-type: none"> · 연말을 통해 배운 것의 모략하고 결의의단의 시간을 가진다 	연말	5월	결의의단과 결의의단

지도교수 : _____ (서명)

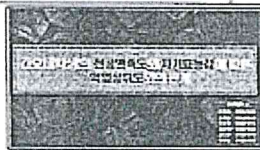
4학년

A 반

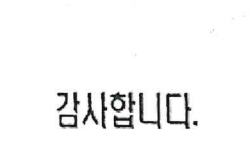
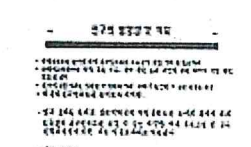
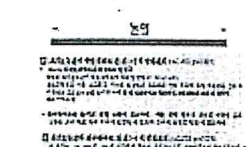
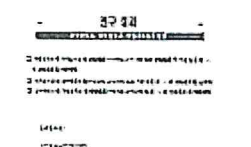
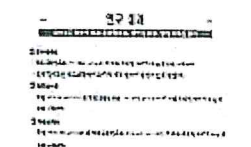
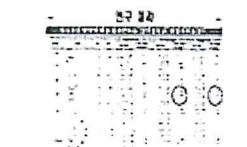
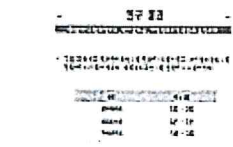
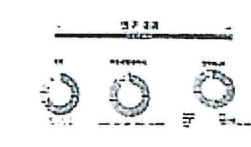
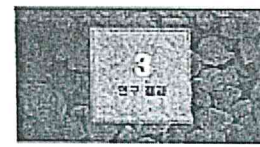
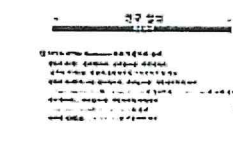
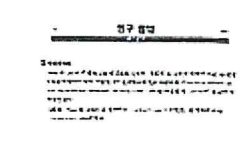
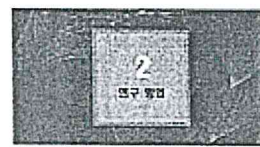
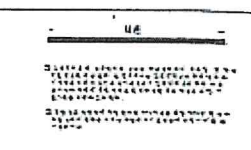
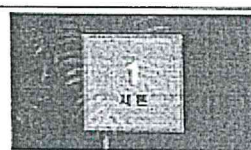
학번 : 201 0033

이름 : 진

관련 학습성과	졸업 연구논문 작성 및 발표
기간 / 일시	2020.12
관련 지도교수 확인 서명	
증빙자료	



1. 서론
2. 연구 방법
3. 연구 결과
4. 논 의



감사합니다.

지도교수 : _____ (서명)

4학년

A 반

학번 : 2010033

이름 : 전

관련 학습성과	BLS Provider 자격증 증서
기간 / 일시	2020.12.27
관련 지도교수 확인 서명	
증빙자료	

기본소생술

BLS
의료제공자



JIWOO JEON

미국심장협회(American Heart Association) 기본소생술(CPR 및 AED) 프로그램의 커리큘럼에
따라 이론 및 실습 평가를 성공적으로 완료하였습니다.

발행일

27 Dec 2020

교육센터 이름

Korean Association of Cardiopulmonary Resuscitation

교육센터 ID

2220204

교육센터 도시, 국가

Seoul, Korea (South)

교육기관 이름

하트세이버코리아(HEART SAVER KOREA)

갱신 기한

Dec 2022

감사 이름

LEE JEALUNG(01180642522)

감사 ID

01180642522

eCard 코드

205507780039

QR 코드



본 증명서와 교육기관 QR 코드를 모바일 기기에서 스캔하거나 <https://certs.heart.org/international>를 방문하여 실명정보를 확인하거나 검증할 수 있습니다.
© 2020 American Heart Association. All rights reserved. 20-2500 1020

지도교수 : _____ (서명)

4학년

A 반

학번 : 20 1033

이름 : 전

2021.06.17

관련 학습성과	외국어능력 평가시험
기간 / 일시	2021.06
관련 지도교수 확인 서명	
증빙자료	

제 437회 [추가] TOEIC

2021.06.17

시험일: 2021.06.27 (일)

157436

교사장: [과장] 장규·충남대중

제 436회 [정기] TOEIC

2021.05.25

시험일: 2021.06.12 (토)

143683

교사장: [과장] 장규·충남대중

지도교수 : _____ (서명)

